

Dragi kupec,

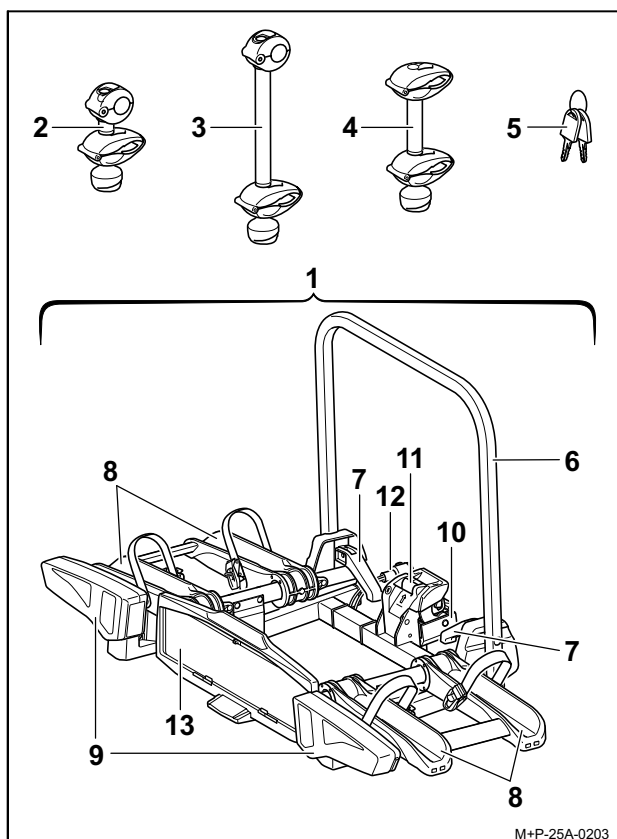
Zahvaljujemo se vam, ker ste se odločili kupiti nosilec za kolesa UEBLER.

Delovna in varnostna navodila, opisana v teh navodilih za montažo in uporabo je treba vedno upoštevati. Za škodo, povzročeno zaradi neupoštevanja teh navodil, ne prevzemamo odgovornosti.

Opomba

V teh navodilih sta opisana namestitvev in delovanje za nosilec za kolesa UEBLER i21. Za nosilec Uebler i31 postopajte podobno.

Pregled delov



M+P-25A-0203

Šifra dela

Uebler i21 nosilec za 2 kolesi
15900 (volan na levi strani)
15901 (volan na desni strani)

Uebler i21 nosilec za 2 kolesi
(različica z odpiralnim kotom 90°)
15930 (volan na levi strani)
15931 (volan na desni strani)

Uebler i31 nosilec za 3 kolesa
15910 (volan na levi strani)
15911 (volan na desni strani)

Številka obratovalnega dovoljenja ES
26R-030086

V paketu

NAZIV	i21	i31
	količina	količina
1 nosilec za kolesa	1	1
2 držalo za 1. kolo	1	1
3 držalo za 2. kolo	1	1
4 držalo za 3. kolo	–	1
5 ključi	6	8

Opomba

Pridržujemo si pravico do sprememb obsega dobave. Dele vedno popravite ali zamenjajte v specializirani delavnici. Uebler priporoča uporabo samo originalnih nadomestnih delov. Ti so na voljo pri pooblaščenih prodajalcih.

Opomba

Nosilci (2), (3) in (4) so ločeno priloženi v obsegu dobave in niso prednameščeni. Ključi (5) so vstavljeni v ključavnico v vsakem držalu (2), (3) in (4) ter v ključavnico za varovalni vzvod (11).

DELI

NAZIV	i21	i31
	količina	količina
6 Okvir nosilca	1	1
7 Hitro delujoča sponka za nosilec	2	2
8 Kolesana vodila	4	6
9 Zadnje luči	2	2
10 Posoda za vlečno kljuko	1	1
11 Varovalna ročica za vlečno kljuko	1	1
12 Vtič za sistem razsvetljave	1	1
13 Nosilec registrske tablice	1	1

TEHNIČNI PODATKI

MAX. OBREMENJENOST	
Uebler i21, za maks. 2 kolesi	pribl. 13 kg
Uebler i31, za maks. 3 kolesa	pribl. 16 kg

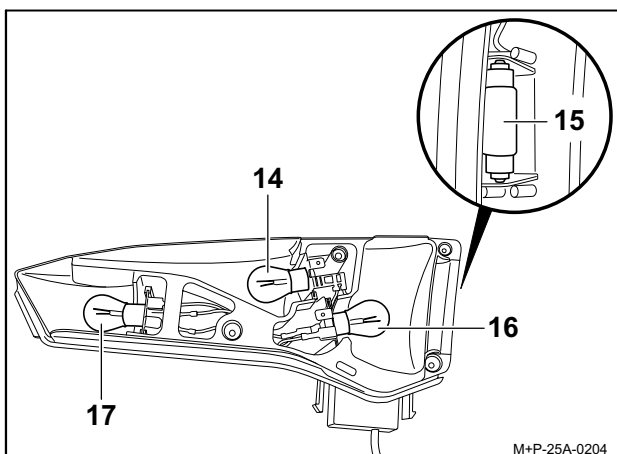
Največja dodatna obremenitev (nosilnost)	
Uebler i21, od D-vrednosti ¹ 5,3 kN - z min. nosilna obremenitev 50 kg	37 kg
Uebler i21, od D-vrednosti ¹ 6,7 kN - z min. nosilna obremenitev 50 kg - z min. nosilna obremenitev 75 kg	37 kg 60 kg
Uebler i31, od D-vrednosti ¹ 5,3 kN	– ²
Uebler i31, od D-vrednosti ¹ 6,7 kN - z min. nosilna obremenitev 50 kg - z min. nosilna obremenitev 75 kg	34 kg 54 kg

1. glejte tipsko ploščico na vlečni kljuki
2. ni dopustno

Oskrba z električno energijo	
Uebler i21, za maks. 2 kolesi	13-polni, 12 V
Uebler i31, za maks. 3 kolesa	13-polni, 12 V

Največji premer cevi okvirja kolesa	
Okrogla cev	75 mm
Ovalna cev	75x45 mm

OSVETLJAVA



NAZIV	rezervni del
14 Indikator ³ BL PY21W 12V rumena	E1687
15 Žarnica registrske tablice ³ BL C5W 12V (dolžina 1,4 palca (35 mm)) bela	E1687
16 Zadnja megljenka ³ za levo zadnjo luč BL PR21W 12V rdeča	E1687
Žarnica za vzvratno vožnjo ³ za desno zadnjo luč BL P21W 12V bela	E1687
17 Zavorna/zadnja luč ³ BL P21/5W 12V bela	E1687

3. Žarnice so na voljo pri trgovcih.

Montaža/odstranitev nosilca za kolesa na vozilo

⚠ Previdno

Vlečna kljuka mora biti primerna za pritrditev nosilca za kolo:

- D-vrednost vlečne kljuke (glej Tehnične podatke)
- material vlečne kljuke mora biti vsaj St 51-3 (glejte tipsko ploščico na vlečni kljuki)

V nasprotnem primeru se lahko nosilec za kolesa zrahlja skupaj z nameščenimi kolesi in s tem poškoduje druge osebe ali povzroči nesrečo.

Pred montažo očistite in razmastite vlečno kljuko.

⚠ Previdno

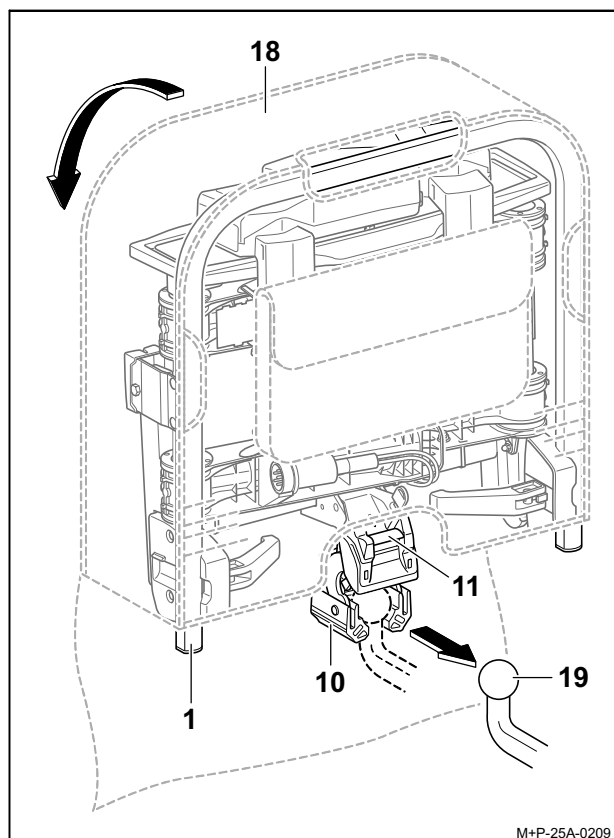
Sprememba dimenzij vozila (širina, višina, globina) med vožnjo z nosilcem za kolesa lahko povzroči poškodbe vas in drugih oseb in/ali materialno škodo, če ne upoštevate ustrezne previdnosti.

Bodite pozorni na spremembo dimenzij vašega vozila, ko vstopate na dovoze. Posebna previdnost je potrebna pri vzvratni vožnji.

⚠ Previdno

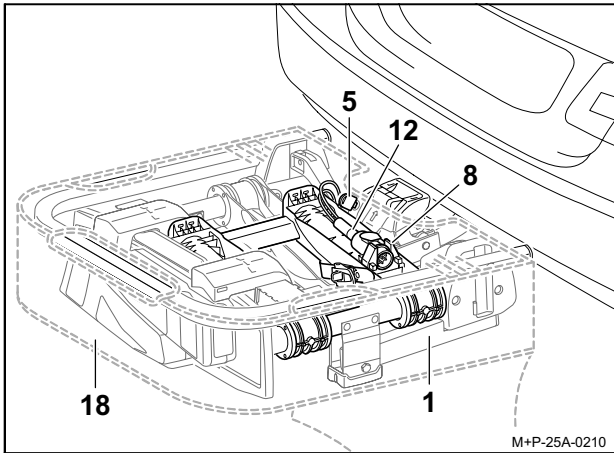
Pred vsako vožnjo preverite, ali svetila brezhibno delujejo, sicer lahko pride do nesreč.

Montaža nosilca za kolesa na vozilo



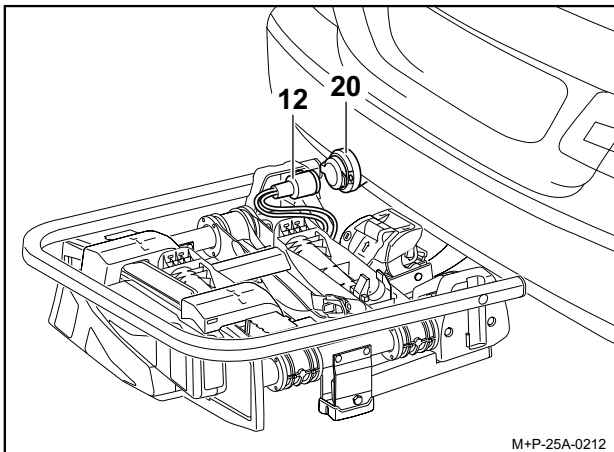
1. Odprite pokrov torbe (18)⁴.
2. Varovalno ročico (11) potisnite navzdol, da se posoda (10) odpre.
3. Držite nosilec za kolesa (1) navpično in potisnite posodo (20) na kroglo vlečne kljuke (19).
4. Nagnite nosilec za kolesa (1) navzdol, dokler ne zaslišite pritrdilne ročice (11), da se zaskoči. Prepričajte se, da rdeča oznaka na varovalnem vzvodu (11) ni več vidna.
5. Preverite, ali je nosilec za kolesa (1) vzporeden z odbijačem in približno vzporeden s tlemi. Preverite, ali je nosilec za kolesa (1) pritrjen, tako da ga stresete naprej in nazaj. Po potrebi odstranite nosilec za kolesa (1) in ga znova namestite.

4. Torba je na voljo kot dodatna oprema (19840 za Uebler i21, 19850 za Uebler i31 št.).



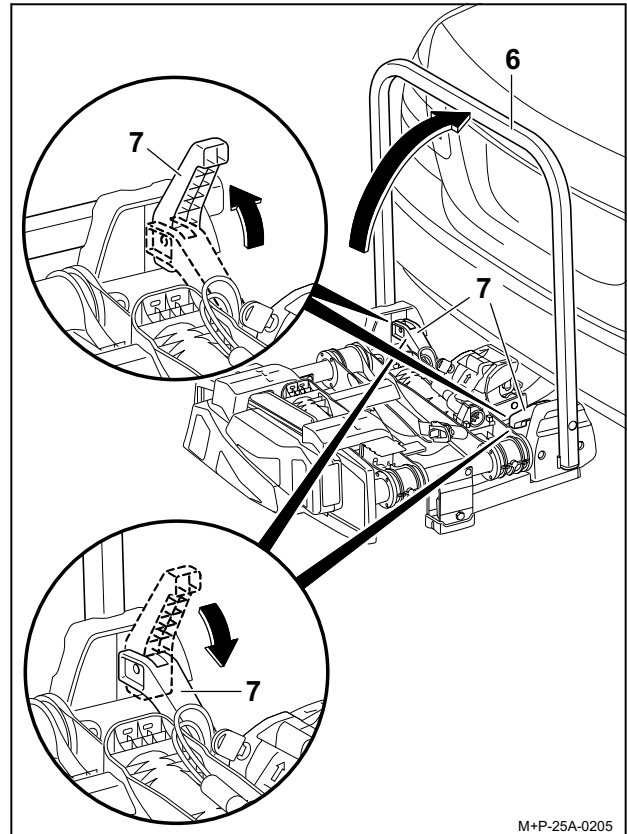
M+P-25A-0210

6. Torbo (18)⁵ potegnite z nosilca za kolesa (1).
7. Zaklenite nosilec za kolesa (1) s ključem (5) in odstranite ključ (5).
8. Odstranite čep (12) iz nosilca (8).



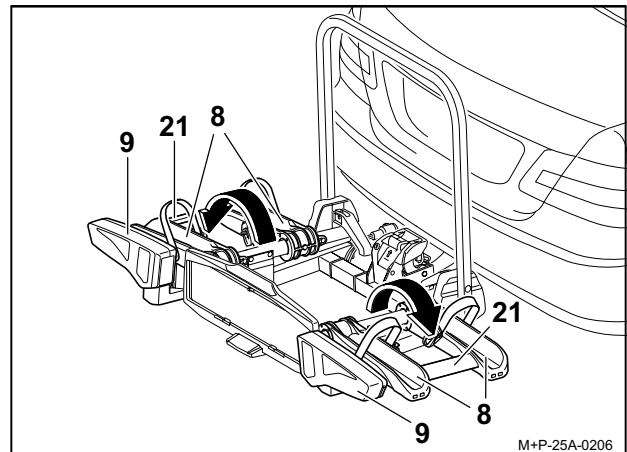
M+P-25A-0212

9. Vstavite vtič (12) v vtičnico (20) na vozilu in ga zavrtite v smeri urinega kazalca, kolikor je mogoče.



M+P-25A-0205

10. Odprite hitro delujočo objemko (7) navzgor.
11. Potisnite okvir nosilca (6) in znova popolnoma zaprite hitro delujočo objemko (7), da pritrдите okvir (6).



M+P-25A-0206

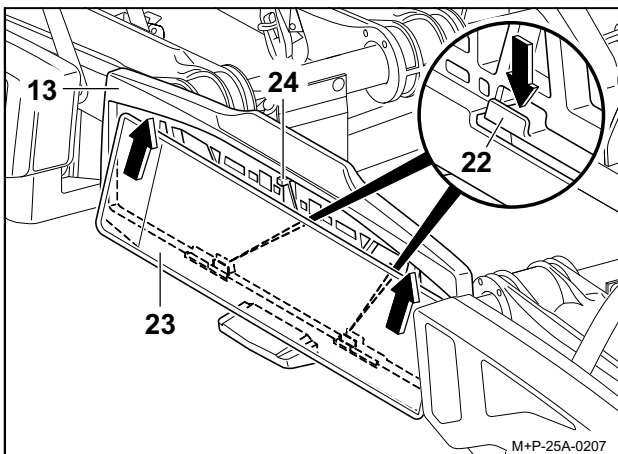
12. Odprite kolesna vodila (8) z zadnjimi lučmi (9) preko palic (21) in jih zaklenite.

⚠ Previdno

Kolesna vodila (8) vedno odprite s prečkami (21) in ne z uporabo zadnjih luči (9). Zadnje luči (9) se sicer lahko poškodujejo.

13. Preverite, ali sistem osvetlitve deluje.

⁵ Torba je na voljo kot dodatna oprema (19840 za Uebler i21, 19850 za Uebler i31 št.).



14. Držalo (22) potisnite navzdol. Potisnite registrsko tablico (23) v nosilec registrske tablice (13), najprej jo potisnite navzgor in nato do konca vstavite.
15. Spustite držalo (22) in preverite, ali je registrska tablica pritrjena.

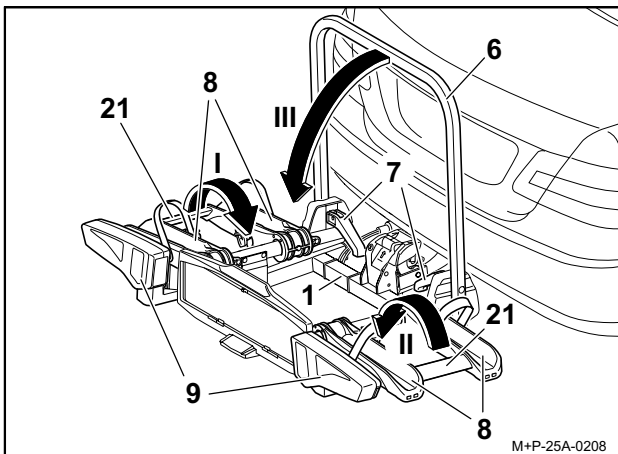
Opomba

Če želite vstaviti višje registrske tablice, potisnite zamašek (24) nazaj in nato do konca potisnite registrsko tablico v nosilec registrske tablice (13).

Opomba

Registrska tablica na nosilcu za kolesa se mora ujemati registrsko številko na vozilu in mora biti jasno čitljiva.

Odstranjevanje nosilca za kolesa z vozila



1. Preklopite vodila koles (8) z zadnjimi lučmi (9) na levi strani (I) s pomočjo palic (21).
2. Preklopite vodila koles (8) z zadnjimi lučmi (9) na desni strani (II) s pomočjo palic (21).

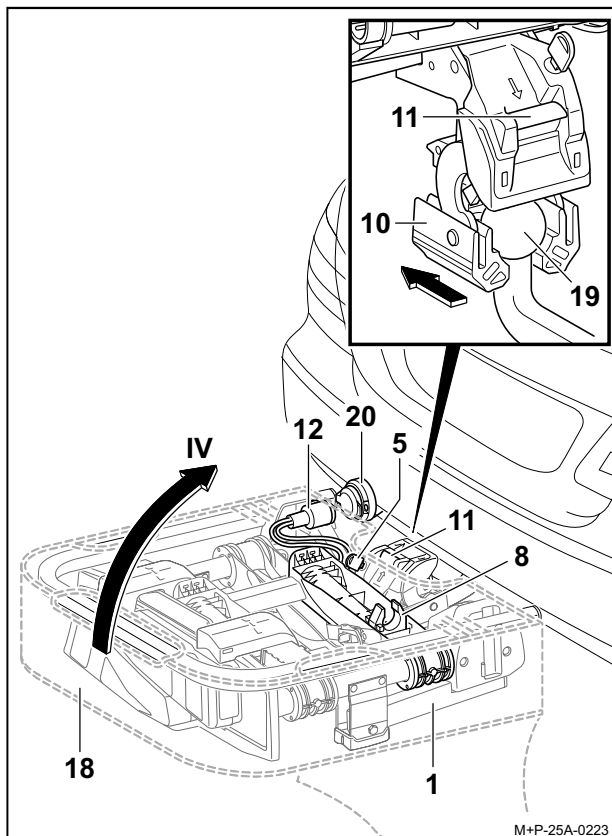
⚠ Previdno

Vodila koles (8) vedno zaprite za palice (21) in ne za zadnje luči (9). Zadnje luči (9) se sicer lahko poškodujejo.

3. Odprite hitro delujočo objemko (7) navzgor.
4. Zložite okvir nosilca (6) (III) in ponovno popolnoma zaprite hitro delujočo objemko (7), tako da je okvir nosilca (6) varen.

Opomba

Redno čistite hitro delujočo objemko (7) in okvir nosilca (6) z milnico, če sta umazana ali pa jih je težko premikati.



5. Odstranite vtič (12) iz vtičnice (20) na vozilu in ga vstavite v držalo vtiča na nosilcu kolesa (8).
6. Odprite nosilec za kolesa (1) s ključem (5).
7. Torbo (18)⁶ potisnite na nosilec za kolesa (1).
8. Potisnite pritrtilno ročico (11) in postavite nosilec za kolesa (1) pokonci (IV).
9. Nosilec za kolesa (1) povlecite navzdol od vlečne kljuke (19) proti zadnjemu delu.
10. Postavite nosilec za kolesa (1) na tla s pomočjo posode (10) in s tem zaprite posodo (10).
11. Zaprite pokrov torbe (18)⁶.
12. Razstavite nameščena držala (2), (3) in (4) v obratnem vrstnem redu, glejte stran 15 in jih shranite v stranski žep torbe (18)⁶.

6. Torba je na voljo kot dodatna oprema (19840 za Uebler i21, 19850 za Uebler i31 št.).

Montaža/demontaža koles

⚠ Previdno

Nosilec za kolesa z vlečno kljuko je zasnovan samo za prevoz koles.
Prevažate lahko samo kolesa z max. težo 30 kg.
Največja dovoljena nosilnost nosilca za kolesa, obremenitev vlečne kljuke za prikolico, dovoljena skupna masa vozila in največja dovoljena osna obremenitev vozila (glejte navodila za uporabo vozila) ne smejo biti presežene.
Če tega ne storite, se lahko nosilec za kolesa zrahlja skupaj s kolesi, nameščenimi na njem, in tako poškoduje druge osebe in/ali povzroči nesrečo.

⚠ Previdno

Kolesa morajo biti čim bolj enakomerno pritrjena na nosilec za kolesa z nizkim težiščem in preprečiti padec z enim držalom za vsak okvir kolesa ter uporabo napenjalnih trakov na sprednjih in zadnjih kolesih. V nasprotnem primeru se lahko kolesa med vožnjo zrahljajo in s tem povzročijo nesreče drugim udeležencem v prometu ter s tem povezane poškodbe in materialno škodo.

Pred namestitvijo koles odstranite vse otroške sedeže in vse nezahtevne dele, kot so bidoni za pijačo, sedežne torbe, baterije iz električnih koles itd., in jih varno pospravite.

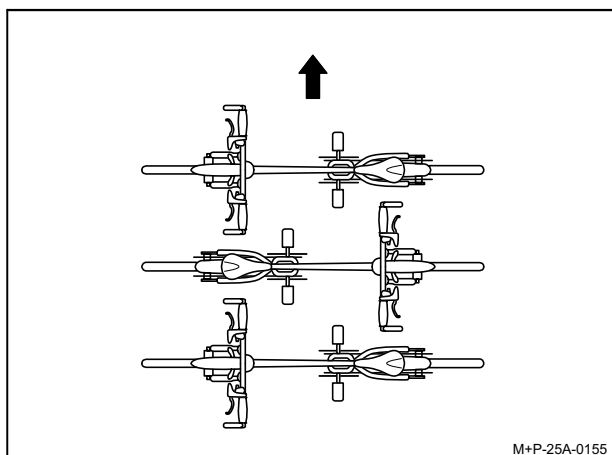
⚠ Previdno

Poškodbe lahko povzročijo zdrs kolesa. Zaklenite kolesa, da preprečite zdrs navzdol.
Kolesa vedno namestite in odstranite skupaj z drugo osebo.

⚠ Previdno

Odvisno od tipa vozila je lahko nosilec za kolesa nameščen preblizu izpušnega sistema vozila. Vroča izpušna cev in/ali vroči izpušni plini lahko poškodujejo nosilec za kolesa in/ali kolesa. Nosilec za kolesa ni primeren za uporabo v takih primerih. Za prevoz koles z deli iz karbona se obrnite na proizvajalca/trgovca, ali so ta kolesa primerna za prevoz na tem nosilcu.

Razporeditev koles

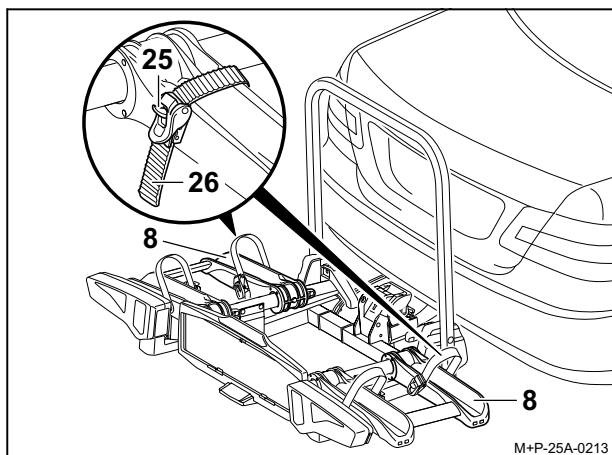


Upoštevajte razporeditev koles v smeri vožnje (puščica), kot je prikazano tukaj.

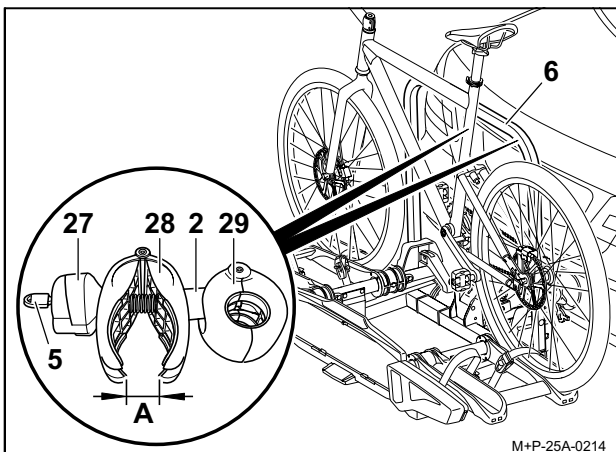
Opomba

Težka kolesa namestite blizu vozila, lahka kolesa (kot so otroška) pa dlje proti zadnjemu delu nosilca za kolesa.
Prvo kolo namestite tako, da je zobnjik obrnjen proti vozilu.

Namestitev prvega kolesa

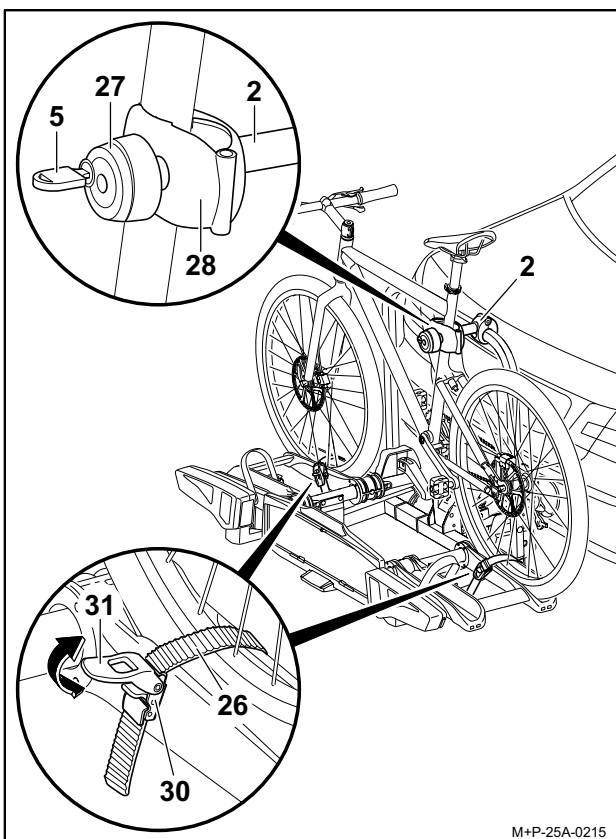


1. Potisnite zaponko (25) in izvlecite jermena (26).
2. Postavite kolo na kolesna vodila (8) in ga zavarujte pred padcem.



M+P-25A-0214

3. Po potrebi odklenite vrtljivi ročaj (27) s ključem (5).
4. Privijte objemko (28) z vrtljivim ročajem (27), dokler se objemka (28) ne odpre za pribl. ene širine roke (A).
5. Potisnite objemko (28) skupaj in jo držite. Objemka (29) se bo odprla.
6. Postavite držalo (2) na primeren položaj na okvirju nosilca (6), ga namestite in spustite objemko (28). Objemka (29) se bo zaprla.



M+P-25A-0215

⚠ Previdno

Držalo (2) pritrdite samo na okvir kolesa, saj lahko poškoduje druge dele kolesa. Prepričajte se, da se deli, kot so kabli menjalnika in zavorni kabli, ne zataknejo. Okvarjena držala je treba takoj zamenjati.

7. Postavite držalo (2) na okvir kolesa in pritrdite objemko (28) z vrtljivim ročajem (27).
8. Zaklenite držalo (2) s ključem (5) in odstranite ključ (5).
9. Usmerite trak (26) na sredino med dvema naperama kolesa v zaponke (30) in ga zategnite z roko.
10. Zategnite jermen (26) z napenjalcem (31) (puščica).

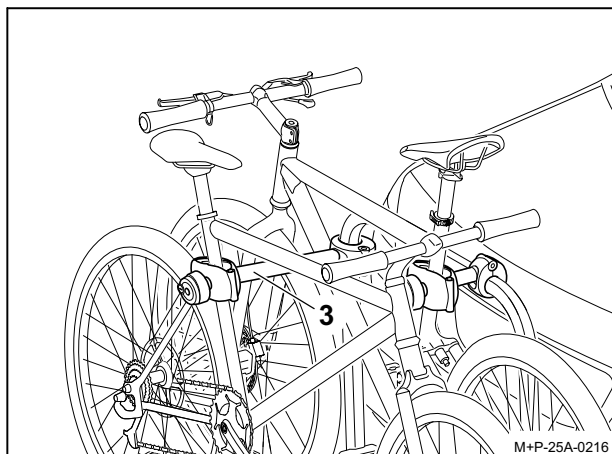
⚠ Previdno

Napenjalnih trakov (26) ne zategnite premočno, sicer se lahko poškodujejo napenjalni trakovi (26) in/ali pnevmatike/platišča. Potegnite trakove (26), da jih napnete. Za razbremenitev napetosti bo morda treba zatiče (25) potisniti s silo.

Opomba

Redno čistite navojne vijake držal in jih namažite, da zagotovite, da se vrtljivi ročaji ne zataknejo.

Montaža drugega kolesa



M+P-25A-0216

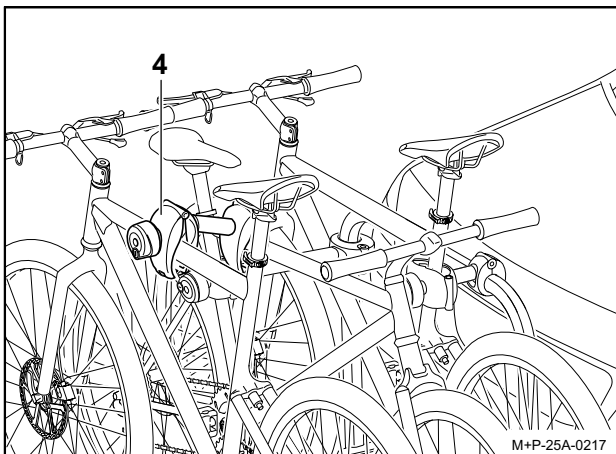
Drugo kolo je nameščeno na enak način kot prvo. Upoštevajte pa, da morata biti kolesi postavljeni v nasprotni smeri.

⚠ Previdno

Držalo (3) pritrdite samo na okvir kolesa, saj lahko poškoduje druge dele kolesa. Prepričajte se, da se deli, kot so kabli menjalnika in zavorni kabli, ne zataknejo. Okvarjena držala je treba takoj zamenjati.

Drugo kolo se pritrdi z dolgim držalom (3).

Montaža tretjega kolesa⁷



Tretje kolo je nameščeno na enak način kot prvo. Upoštevajte, da morajo biti vsa kolesa postavljena v nasprotnih smereh.

⚠ Previdno

Držalo (4) pritrдите samo na okvir kolesa, saj se sicer lahko poškodujejo drugi deli kolesa. Prepričajte se, da se deli, kot so kabli menjalnika in zavorni kabli, ne zataknejo. Okvarjena držala je treba takoj zamenjati.

Tretje kolo je pritrjeno na drugo kolo preko dodatnega držala (4).

Razstavljanje koles

Nosilci (2), (3) in (4) se sprostijo in kolesa se odstranijo v obratnem vrstnem redu.

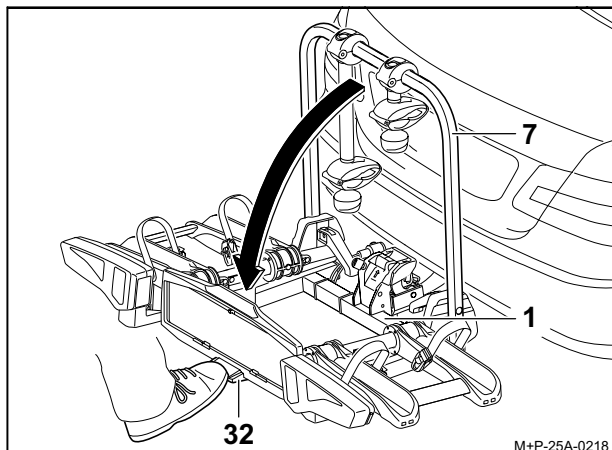
Nagibanje/zlaganje stojala za kolesa

⚠ Previdno

Počasi nagnite nosilec za kolesa in se prepričajte, da v območju nagiba ni nobenih oseb ali predmetov. Vse osebe ali predmeti, ki se nahajajo v območju nagibanja, se lahko poškodujejo. Prepričajte se, da se nosilec za kolesa popolnoma zaskoči z obema klavljema, ko ga zamenjate in se zaklene, sicer se lahko med vožnjo prevrne navzdol in s tem poškoduje druge osebe in/ali povzroči materialno škodo.

Nagibanje nosilca za kolesa

Nosilec za kolesa je mogoče nagniti, da odprete zadnji pokrov/ prtljažna vrata in naložite ali raztovorite vozilo.



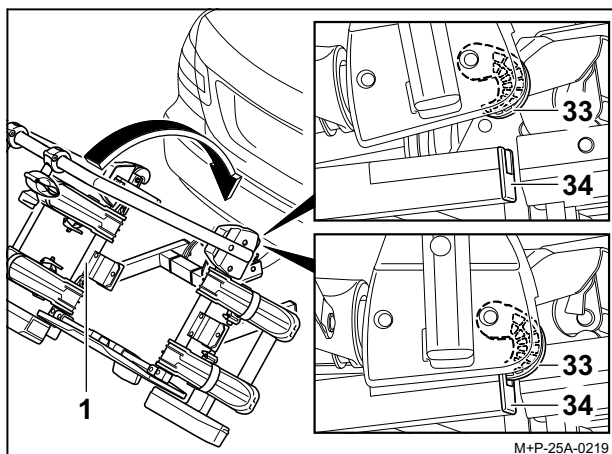
Aktivirajte nožno ročico (32) in nagnite nosilec za kolesa (1), tako da povlečete okvir nosilca (7) ali, če so nameščena kolesa, okvir kolesa.

⚠ Previdno

Z nosilcem za kolesa Uebler i21 št. 15930/15931 (različica kota odpiranja 90°) je lahko krmilo kolesa zaradi večjega kota odpiranja postavljeno na tla. V tem primeru se lahko poškoduje krmilo kolesa.

Ko odpirate prtljažnik, po potrebi odstranite kolo.

Zapiranje nosilca za kolesa



1. Zaprite nosilec za kolesa (1), dokler se obe kljuki (33) popolnoma ne zaskočita v okvir (34) in ga fiksirata.
2. Preverite, ali je nosilec za kolesa (1) pritrjen, tako da ga stresete naprej in nazaj. Po potrebi ponovno nagnite nosilec za kolesa (1) in ga znova zaprite.

⁷ Nosilec za kolesa Uebler i31, za 3 kolesa (15910/15911)

Proprava na izlet

⚠ Previdno

Varnost vseh povezav in pritrilnih elementov na nosilcu za kolesa in kolesih je treba preveriti ob vsaki namestitvi kolesih, pred vsako vožnjo in med dolgimi vožnjami ter jih po potrebi ponovno zategniti.

Če tega ne storite, se lahko nosilec za kolesa zrahlja skupaj s kolesi, nameščenimi na njem, in tako poškoduje druge osebe in/ali povzroči nesrečo.

To preverjanje je treba ponavljati v rednih intervalih, ne glede na površino cestišča.

⚠ Previdno

Pred vsako vožnjo preverite, ali luči brezhibno delujejo, sicer lahko pride do nesreč.

Opomba

Prepričajte se, da registrska tablica in sistem osvetlitve nosilcev za kolesa nista prekrita.

Če nosilec za kolesa ni popolnoma naložen, se prepričajte, da:

- so bila vsa držala, ki niso potrebna, odstranjena iz okvirja nosilca in varno shranjena v prtljažnem prostoru
- so vsi ključki odstranjeni in pospravljeni.
- so trakovi na vseh kolesnih vodilih pritrjeni.

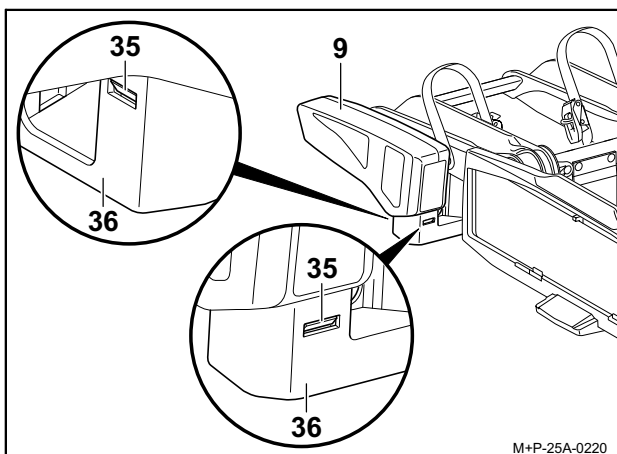
Menjava luči

⚠ Previdno

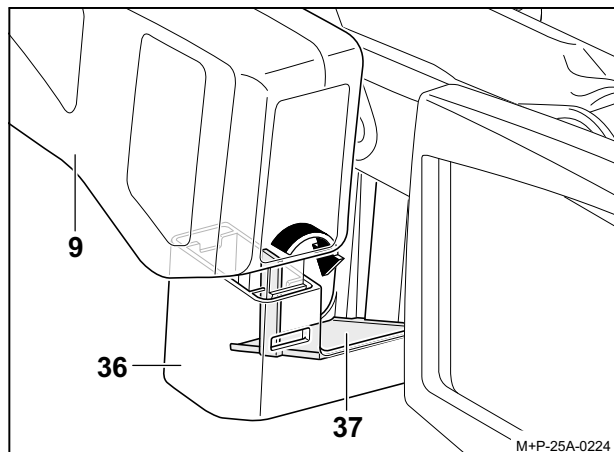
Pri menjavi luči mora biti kontakt vozila izklopljen in vtič luči izvlečen iz vtičnice elektrike vlečne kljuke. Če tega ne storite, lahko pride do kratkega stika ali škode na lastnini. V primeru nejasnosti naj vam svetilke zamenja specializiran trgovec.

Opomba

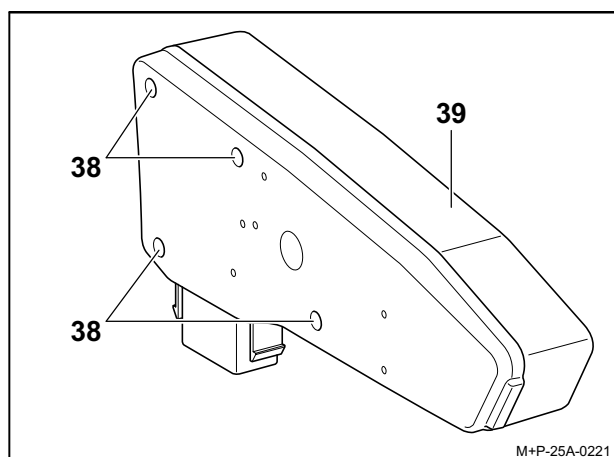
Menjava luči je opisana in prikazana z uporabo zadnje luči nosilca koles. Nadaljujte na enak način za desno zadnjo luč.



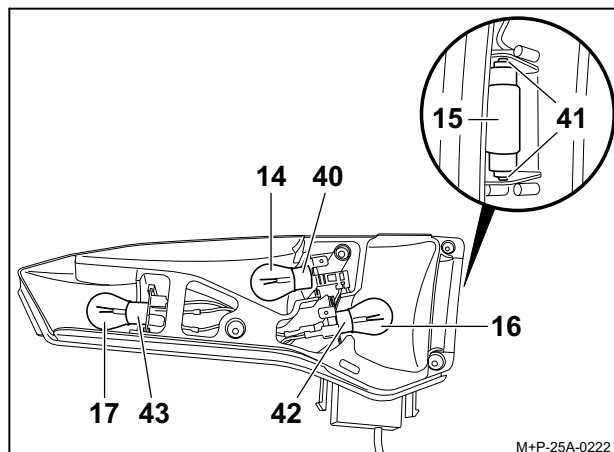
1. Potisnite ključavnico (35) in izvlecite zadnjo luč (9) iz držala (36).



2. Odstranite pokrov (37) v smeri puščice.
3. Zadnjo luč (9) popolnoma odstranite iz držala (36).



4. Odvijte vijake (38) in odstranite lečo (39).



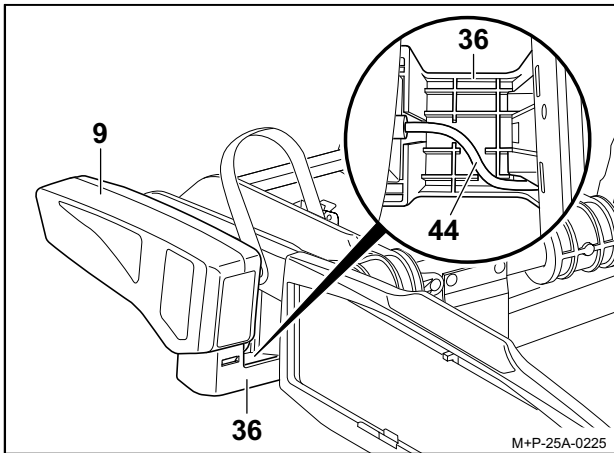
5. Okvarjeno žarnico nežno potisnite v nosilec žarnice (40), (41), (42) ali (43).
6. Izvlecite žarnico (15) iz nosilca žarnice (41). Zavrtite žarnico (14), (16) ali (17) pribl. 90° v nasprotni smeri urnega kazalca v nosilec žarnice (40), (42) ali (43) in jo odstranite.
7. Novo žarnico nežno potisnite v nosilec žarnice (40), (41), (42) ali (43).

8. Obrnite žarnico (14), (16) in (17) v nosilcu žarnice (40), (42) ali (43) nadaljnjih 90° v smeri urinega kazalca. Potrebne so žarnice, glejte stran 2.

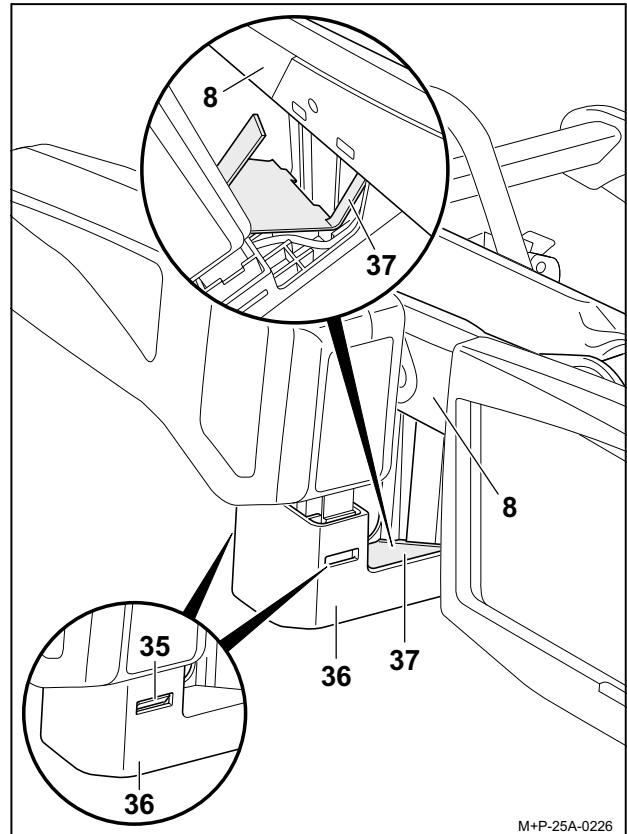
Opomba

Vedno uporabite čisto krpo, da nove žarnice vstavite v držala za žarnice (40), (41), (42) ali (43).

9. Znova privijte lečo (39) z vijaki, dokler ni dokončno privit (38).



10. Zadnjo luč (9) nežno potisnite v držalo (36), ne da bi se zaskočila.
11. Napeljite kabel (44) v vodilo kabla držala (36).



12. Napeljite dolg ušes pokrova (37) v vodilo kolesa (8) in vstavite pokrov (37) do konca v držalo (36).
13. Zadnjo luč (9) potisnite do konca v držalo (36), dokler se zaklep slišno ne zaskoči (35).

Splošna varnostna navodila

Vozniki so sami odgovorni za to, da njihov vid in sluh nista prizadeta zaradi stanja vozila ali njegove obremenitve. Dolžni so zagotoviti, da sta vozilo in tovor v skladu s predpisi in tovor ne ogroža varnosti vozila v cestnem prometu.

Predpisana razsvetljava in svetlobna oprema morata biti na voljo tudi na dan potovanja in pripravljena za delovanje.

Ta navodila za montažo in uporabo vključujejo splošno odobritev nosilca za kolesa vlečne kljuke, ki mora biti ves čas v vozilu.

Upoštevajte pravne specifikacije o uporabi nosilcev za kolesa v ustrezni državi uporabe.

Previdno

Delovna in varnostna navodila, opisana v teh navodilih za montažo in uporabo, je treba vedno upoštevati.

Nosilec za kolesa z vlečno kljuko se uporablja samo za prevoz koles. Nosilec za kolesa ni primeren za uporabo izven urejenih cest.

Varnost vseh povezav in pritrilnih elementov na nosilcu za kolesa in kolesih je treba preveriti ob vsaki namestitvi, pred vsako vožnjo in med dolgimi vožnjami ter jih po potrebi ponovno zategniti. To preverjanje je treba ponavljati v rednih intervalih, ne glede na površino cestišča. Med vožnjo naj vozniki preverijo, ali se nosilec za kolesa in kolesa premikajo tako, da pogledajo v vzvratno ogledalo.

Če pride do kakršnih koli sprememb, nadaljujte do naslednje razpoložljive lokacije za ustavitev pri nizki hitrosti, nato pa privijte povezave in pritrilne elemente na nosilcu za kolesa ali kolesa.

Če tega ne storite, se lahko nosilec za kolesa zrahlja skupaj s kolesi, nameščenimi na njem, in tako poškoduje druge osebe in/ali povzroči nesrečo.

Previdno

Premične dele, kot so navojni vijaki držal in hitro delujoča objemka, je treba redno čistiti in mazati, da se vrtljivi ročaji ne zataknejo.

Ne uporabljajte nobenega maziva na vnaprej nameščenih vijaknih povezavah.

To lahko povzroči, da se vijake povezave zrahljajo in nosilec za kolesa se lahko sprostí skupaj z nameščenimi kolesi ter s tem poškoduje druge osebe ali povzroči nesrečo.

Previdno

Če tovor (kolesa) štrli za več kot 40 cm čez skrajni rob območja izhoda svetlobe bočnih ali zadnjih luči nosilca za kolesa, mora biti to označeno z belo lučjo v ospredju in na zadaj z rdečo lučjo, nameščeno ob strani, največ 40 cm od roba kolesa in ne več kot 150 cm nad površino cestišča.

Zagotovite dodatno oznako za kolesa, ki štrlijo ob strani, ko prevažate kolesa.

Med vožnjo ponoči prekrijte morebitne odsevnike zadaj ali na kolesih, da preprečite, da bi zameglili zadnje luči vozila in s tem ovirali ali zavajali druge udeležence v prometu.

Neupoštevanje tega lahko povzroči nesreče.

Previdno

Preden se odpravite na pot, preverite, ali osvetlitev deluje. Ko je na nosilcu za kolesa vključena zadnja meglenka, mora biti zadnja meglenka na vozilu ugasnjena, tj. ne smeta svetiti hkrati. Pri različicah vozil, kjer je bila homologacija prvič podeljena po 1. oktobru 1998, pritrjeni nosilec vozila ali tovor, ki se prenaša (kolesa), ne smejo prekrivati tretje zavorne luči vozila. Tretja zavorna luč vozila mora ostati vidna: na desni in levi glede na vzdolžno osi vozila - pod vodoravnim kotom 10°, navzgor glede na rob luči - pod navpičnim kotom 10° in spodaj - na podlagi na spodnjem robu luči - pod navpičnim kotom 5°. Če te vrednosti niso izpolnjene, je treba namestiti tretjo nadomestno zavorno luč.

Neupoštevanje tega lahko povzroči nesreče.

Previdno

Ko so nosilec za kolesa in kolesa nameščeni, se spremenijo vozne in zavorne lastnosti ter občutljivost vozila na bočni veter. Največja hitrost 130 km/h ne sme biti presežena.

Kolesa ne prekrivajte s ponjavami, zaščitnimi pregrinjali ali podobnim, saj bo to močno vplivalo na območje, ki je izpostavljeno vetru, in na vozne lastnosti.

Morebitna težka bremena v prtljažnem prostoru potisnite čim bolj naprej, da preprečite prekomerno obremenitev zadaj. Svoj slog vožnje vedno prilagodite razmeram na cesti, prometu in vremenskim razmeram ter bodite še posebej previdni pri vožnji z naloženim nosilcem za kolesa.

Če tega ne storite, se lahko nosilec za kolesa zrahlja skupaj s kolesi, nameščenimi na njem, in tako poškoduje druge osebe in/ali povzroči nesrečo.

Previdno

Če je vozilo opremljeno z električnim pomikom zadnjih vrat, se prepričajte, da je zahtevana razdalja še vedno na voljo, medtem ko je nosilec za kolesa nameščen. Po potrebi deaktivirajte električna zadnja vrata in jih upravljajte ročno.

Pred uporabo avtomatskih avtopralnic odstranite nosilec za kolesa. V nasprotnem primeru se lahko poškoduje nosilec, vozilo in/ali samo avtomatsko avtopralnico.