

Številka obratovalnega dovoljenja

E24 E24*26R04/00*0156*00

V paketu

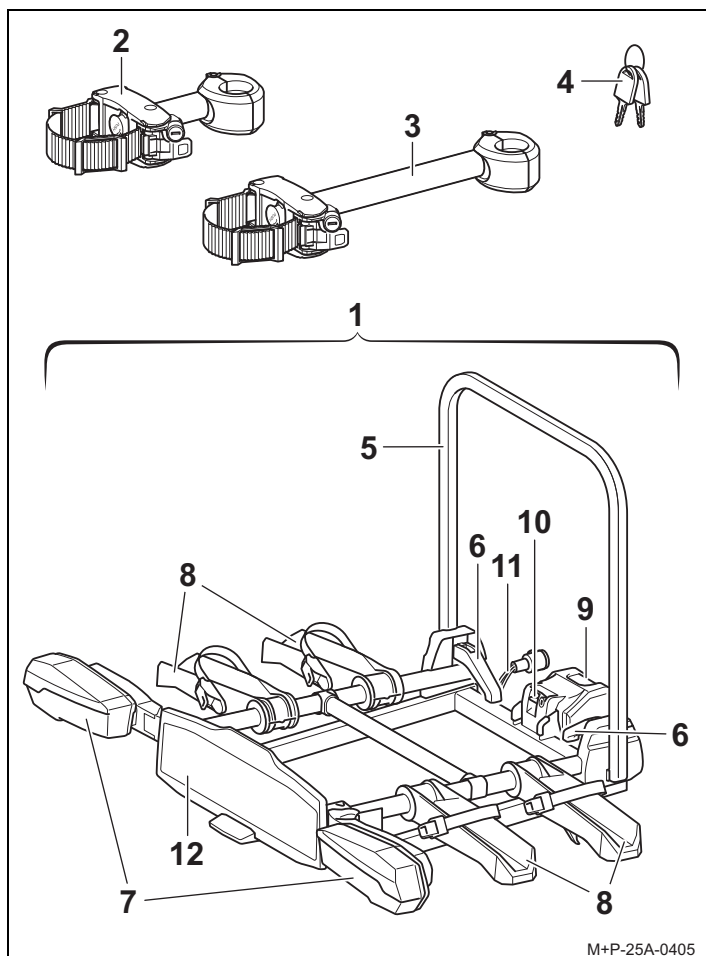
NAZIV	H21 Z
	KOLIČINA
1 nosilec za kolesa	1
2 držalo za 1. kolo	1
3 držalo za 2. kolo	1
4 ključi	6

Dragi kupec,

Zahvaljujemo se vam, ker ste se odločili kupiti nosilec za kolesa UEHLER.

Delovna in varnostna navodila, opisana v teh navodilih za montažo in uporabo je treba vedno upoštevati. Za škodo, povzročeno zaradi neupoštevanja teh navodil, ne prevzemamo odgovornosti.

Pregled delov



Opomba

Pridržujemo si pravico do sprememb obsega dobave. Dele vedno popravite ali zamenjajte v specializirani delavnici. Uebler priporoča uporabo samo originalnih nadomestnih delov. Ti so na voljo pri pooblaščenih prodajalcih.

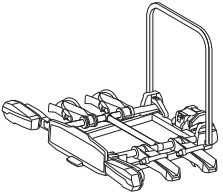
Opomba

Nosilca (2) in (3) sta ločeno priložena v obsegu dobave in niso prednameščeni. Ključi (4) so vstavljeni v ključavnico v vsakem držalu (2) in(3) ter v ključavnico za varovalni vzvod (10).

DELI

NAZIV	H21 Z
	količina
5 Okvir nosilca	1
6 Hitro delujoča sponka za nosilec	2
7 Zadnje luči	2
8 Kolesana vodila	4
9 Posoda za vlečno kljuko	1
10 Varovalna ročica za vlečno kljuko	1
11 Vtič za sistem razsvetljave	1
12 Nosilec registrske tablice	1

TEHNIČNI PODATKI

MAX. OBREMENJENOST		
Uebler H21 Z: Teža na priklopu - lastna teža* = največja dovoljena obremenitev		
Teža na priklopu	Lastna teža	Največja dovoljena obremenitev
75 kg	pribl. 18 kg	57 kg
78 kg		60 kg

a Če se vrednosti vlečne kljuke in vozila razlikujejo, je treba upoštevati nižjo vrednost.

Električna povezava	
Napajanje	13-pinski, 12 V

Teža kolesa	
Največja dovoljena teža na kolo	30 kg

Največji premer cevi okvirja kolesa	
Okrogla cev	115 mm
Pravokotna cev	120 x 80 mm
Kvadratna cev	95 x 95 mm

Montaža/razteg nosilca za kolesa na vozilo in vstavljanje registrske tablice.

⚠ Previdno

Vlečna kljuka mora biti primerna za pritrnitev nosilca za kolo:

- D-vrednost vlečne kljuke (glej Tehnične podatke)
- material vlečne kljuke mora biti vsaj St 52-3 (glejte tipsko ploščico na vlečni kljuki)

V nasprotnem primeru se lahko nosilec za kolesa zrahlja skupaj z nameščenimi kolesi in s tem poškoduje druge osebe ali povzroči nesrečo. Pred montažo očistite in razmastite vlečno kljuko.

⚠ Previdno

Sprememba dimenzij vozila (širina, višina, globina) med vožnjo z nosilcem za kolesa lahko povzroči poškodbe vas in drugih oseb in/ali materialno škodo, če ne upoštevate ustrezne previdnosti. Bodite pozorni na spremembo dimenzij vašega vozila, ko vstopate na dovoze. Posebna previdnost je potrebna pri vzvratni vožnji.

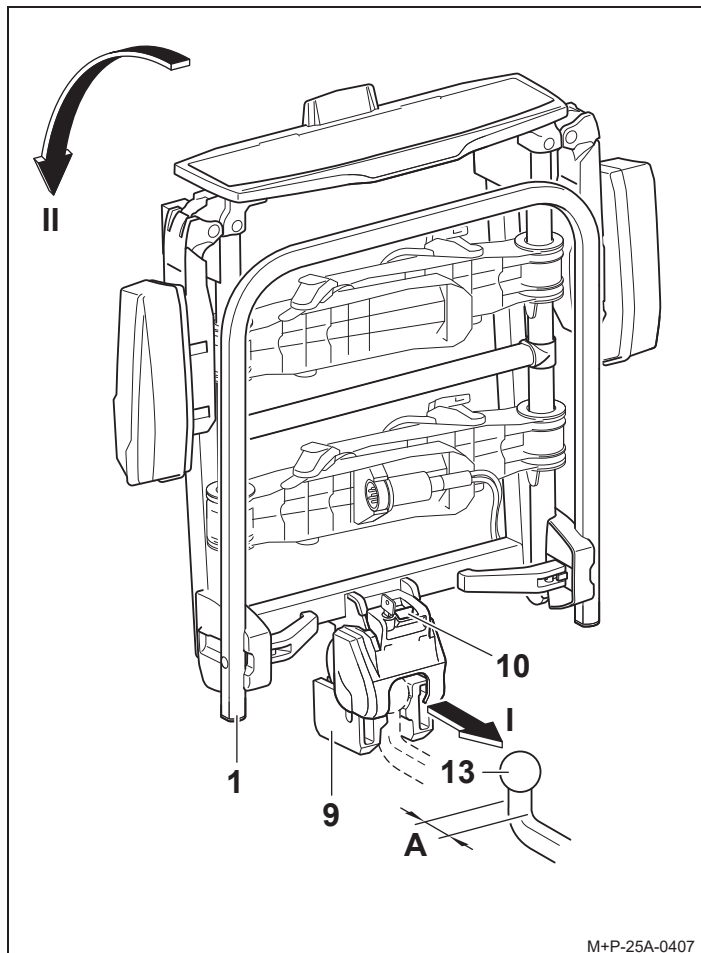
⚠ Previdno

Pred vsako vožnjo preverite, ali svetila brezhibno deluje, sicer lahko pride do nesreč.

Opomba

Nosilec za kolesa je treba odstraniti z vozila, kadar ni v uporabi.

Montaža nosilca za kolesa na vozilo



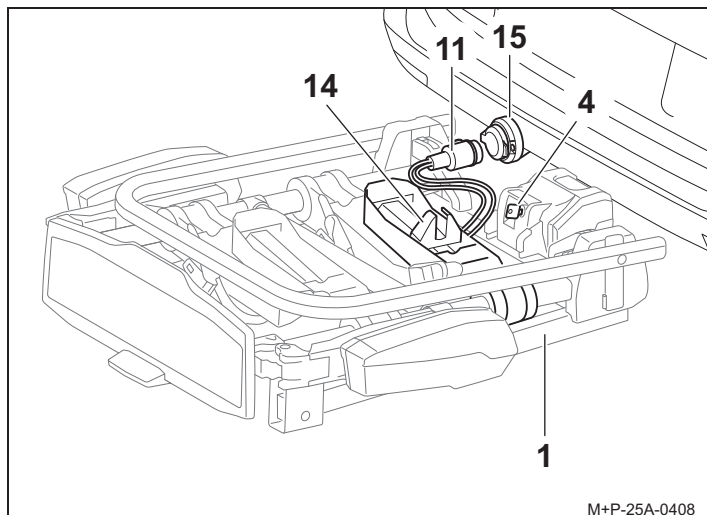
M+P-25A-0407

1. Pritisnite varnostno ročico (10), da se nosilec (9) razpre. Če se nosilec (9) ne razpre samodejno, ga ročno obrnite navzdol.

Opomba

Za nosilec koles H21 Z mora imeti vrat vlečne kljuke (13) premer najmanj 28,5 mm (A).

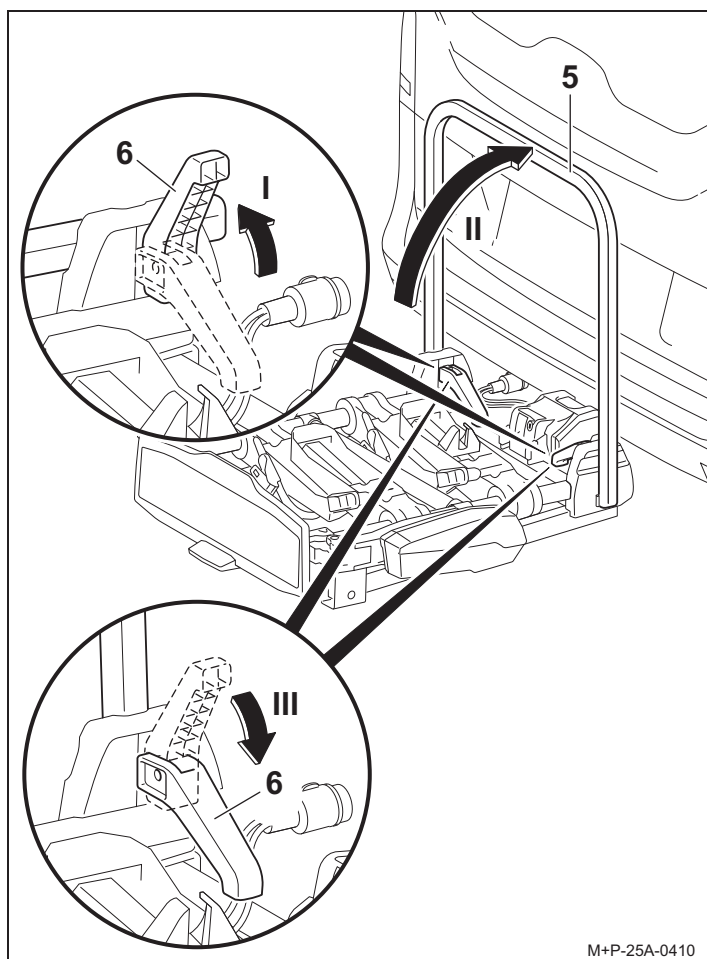
2. Držite nosilec za kolesa (1) navpično in ga z nosilcem (9) potisnite na kroglo vlečne kljuke (13) (puščica I).
3. Nagnite nosilec za kolesa (1) navzdol (puščica II), dokler ne zaslišite, da varnostna ročica (10) klikne na svoje mesto. Rdeča oznaka na varnostni ročici (10) ne sme biti več vidna.
4. Preverite, da je nosilec za kolesa (1) vzporeden z odbijačem in približno v ravnini. Preverite, da je nosilec za kolesa (1) trdno pritrjen, tako da ga stresete. Po potrebi odstranite nosilec za kolesa (1) in ga ponovno namestite.



M+P-25A-0408

5. Zaklenite nosilec za kolesa (1) s ključem (4) in odstranite ključ.
6. Izvlecite priključek (11) iz nosilca (14) in ga priključite v vtičnico (15).

Razpiranje nosilca za kolesa

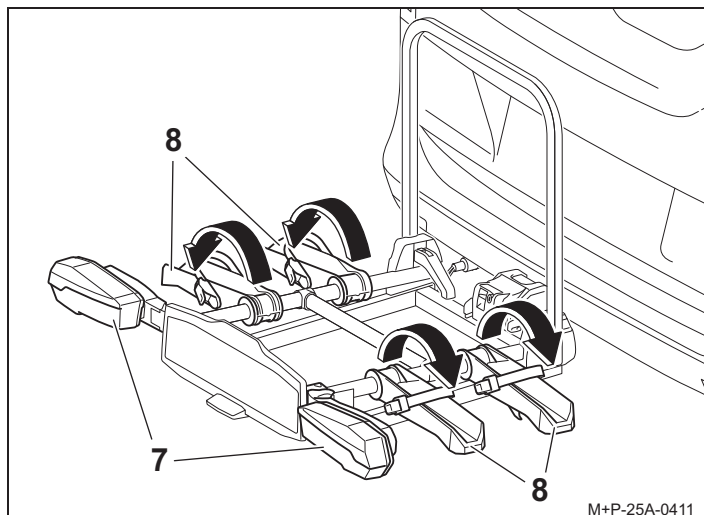


M+P-25A-0410

1. Odprite hitra zapirala (6) (puščica I) in zložite nosilni okvir (5) navzgor (puščica II).
2. Ponovno popolnoma zaprite hitra zapirala (6) (puščica III). Nosilni okvir (5) je pritrjen na mestu.

Opomba

Hitra zapirala (6) in nosilni okvir (5) je treba redno čistiti z milnico če postanejo umazana ali težko gibljiva.



M+P-25A-0411

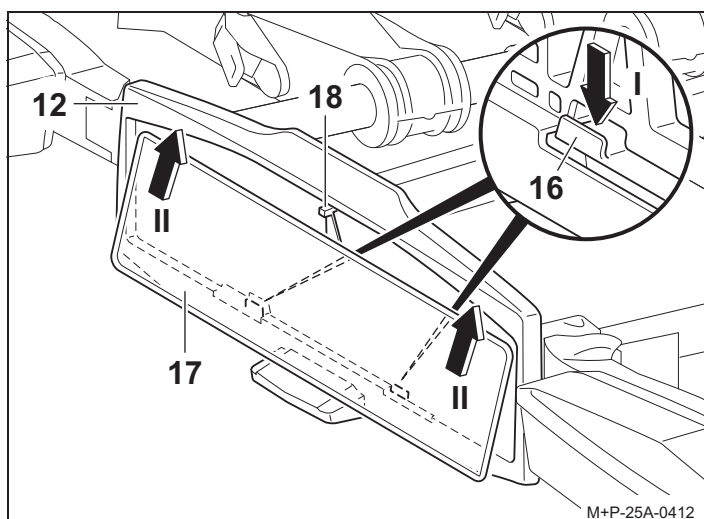
3. Razprite zadnje luči (7) in jih zaskočite na svoje mesto.

Opomba

Vsa vodila za kolesa (8) morajo biti vedno razprta, tudi če se prevažata samo eno kolo.

4. Razprite vodila za kolesa (8) in jih zaskočite na svoje mesto.
5. Preverite, ali svetlobni sistem deluje.

Vstavljanje registrske tablice



M+P-25A-0412

Opomba

Registrska tablica na nosilcu za kolesa mora ustrezati registrski številki vozila in biti jasno čitljiva.

1. Pritisnite držalo (16) navzdol (puščica I).
2. Potisnite registrsko tablico (17) v držalo za registrsko tablico (12), pritisnite navzgor in vstavite do konca (puščica II).
3. Spustite držalo (16) in preverite, ali je registrska tablica trdno pritrjena.

Opomba

Za vstavljanje višjih registrskih tablic pritisnite zatič (18) nazaj in potisnite registrsko tablico (17) popolnoma v držalo za registrsko tablico (12).

Montaža/odstranjevanje koles

Previdno

Nosilec za kolesa na vlečni kljuki je namenjen izključno za prevoz koles ali zadnjega tovornega sistema Uebler.

Na nosilcu za kolesa se lahko prevažajo le kolesa z največjo težo 30 kg (66 lbs) na kolo.

Največja dovoljena obremenitev nosilca za kolesa, teža na priklopu vlečne kljuke, dovoljeno skupno težo vozila in največje dovoljeno osno obremenitev vozila (glej navodila za uporabo vozila) v nobenem primeru ne smete prekoračiti.

Neupoštevanje zgoraj navedenih navodil lahko povzroči, da se nosilec za kolesa in nameščena kolesa ločijo od vozila ter poškodujejo vas in druge osebe ali povzročijo nesrečo.

Previdno

Kolesa morajo biti nameščena na nosilec za kolesa čim bolj enakomerno, z nizkim težiščem, in pritrjena proti padcu z držalom na okvirju kolesa ter napenjalnimi trakovi na prednjem in zadnjem kolesu.

Neupoštevanje zgoraj navedenih navodil lahko povzroči, da se kolesa in/ali ohlapni deli med vožnjo ločijo od vozila, kar lahko povzroči nesrečo z drugimi udeleženci v prometu ter povzroči telesne poškodbe in materialno škodo.

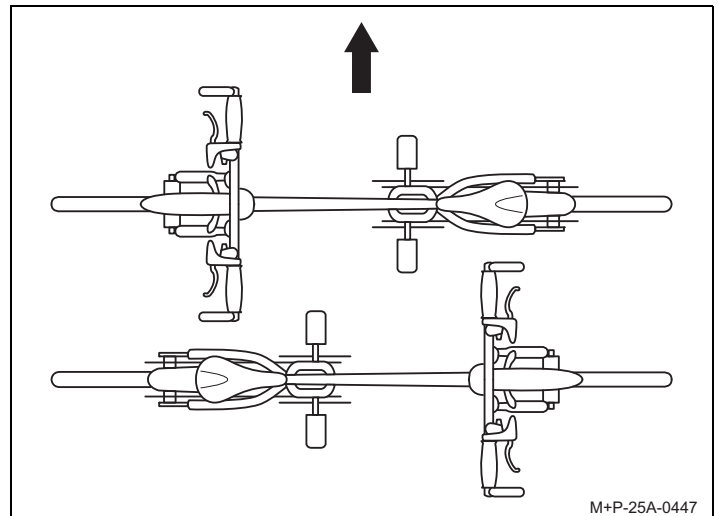
Pred namestitvijo odstranite in pospravite otroške sedeže in vse ohlapne dele s koles, kot so steklenice za vodo, torbe za sedeže, baterije e-koles itd.

Previdno

Glede na tip vozila je lahko nosilec za kolesa skupaj s kolesi postavljen preblizu izpušnega sistema vozila. Vroč izpušni cevovod in/ali vroči izpušni plini lahko poškodujejo nosilec za kolesa in/ali kolesa. V tem primeru nosilec za kolesa ni primeren za uporabo.

Pri prevozu koles z deli iz ogljikovih vlaken se posvetujte s proizvajalcem/prodajalcem, da preverite, ali so ta kolesa primerna za prevoz na nosilcu za kolesa.

Razporeditev koles



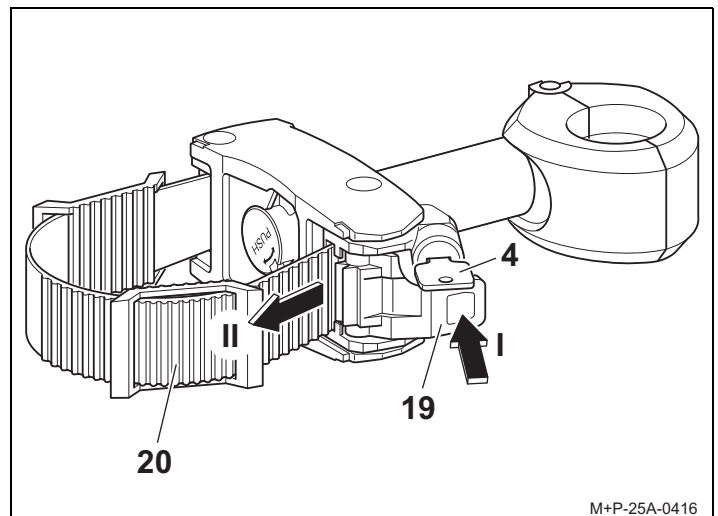
Kolesa morajo biti razporejena v izmeničnem vzorcu v smeri vožnje (puščica).

Opomba

Težka kolesa namestite bližje vozilu, lažja kolesa, npr. otroška kolesa, pa bolj zadaj na nosilcu za kolesa.

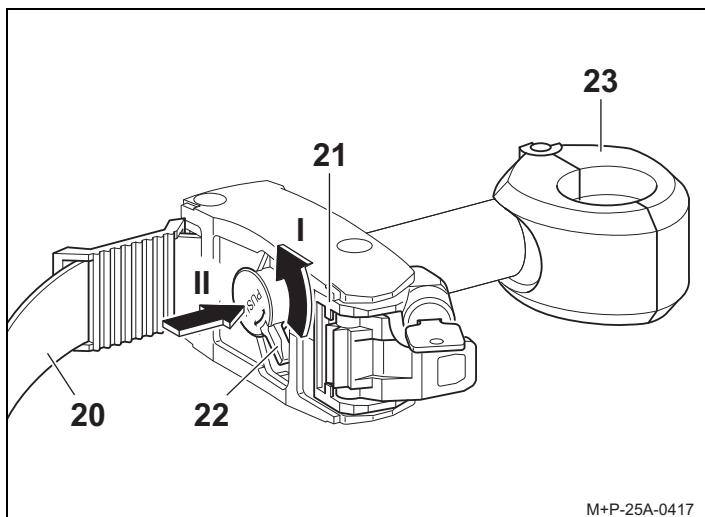
Prvo kolo namestite s kolesnikom obrnjenim proti vozilu.

Montaža prvega kolesa



1. Odklenite napenjalec (19) s ključem (4).

2. Pritisnite napenjalec (19) (puščica I) in izvlecite napenjalni trak (20) (puščica II).

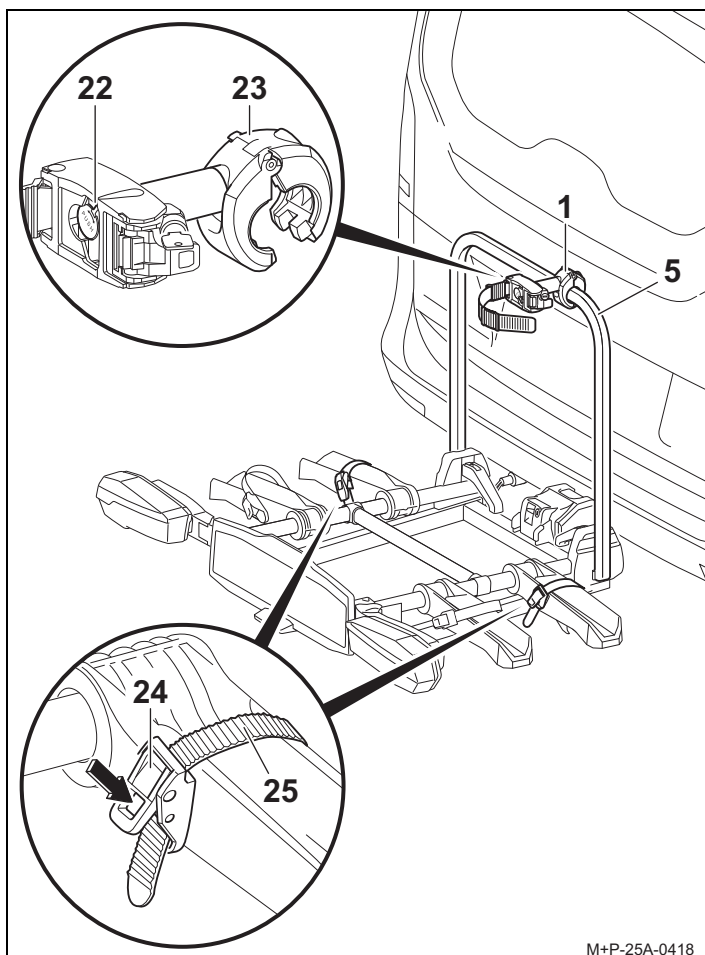


M+P-25A-0417

Opomba

Rotacijski gumb (22) je mogoče premakniti le, ko je napenjalni trak (20) izvlečen iz napenjalne naprave (21).

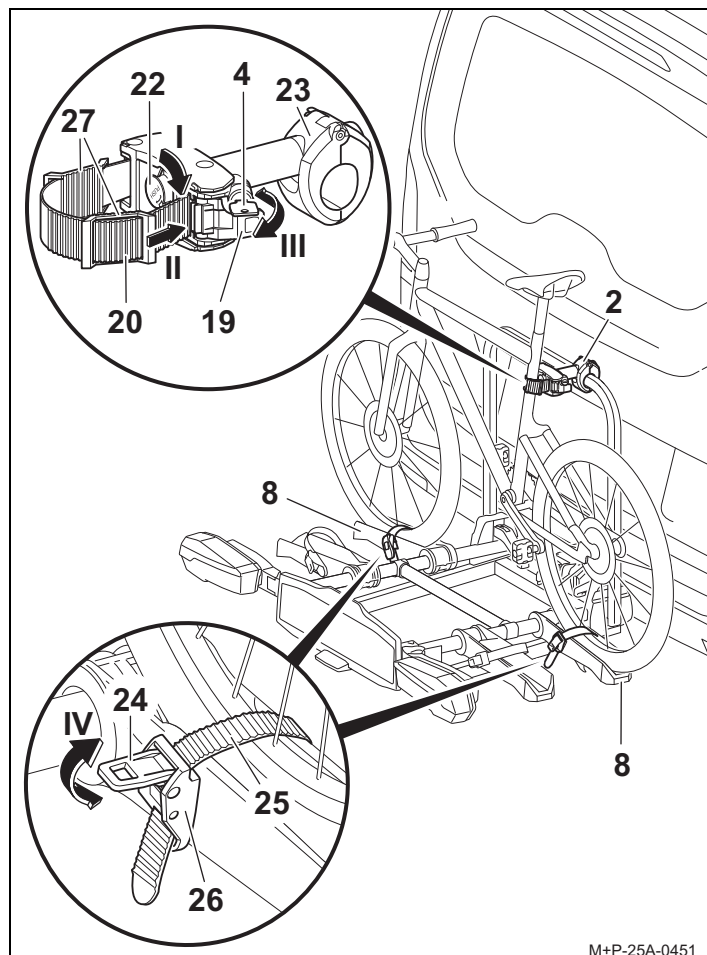
3. Obrnite rotacijski gumb (22) v nasprotni smeri urinega kazalca (puščica I) in nato pritisnite ter držite (puščica II). Sponka (23) se odpre.



M+P-25A-0418

4. Namestite odprto sponko (23) okoli nosilnega okvirja (5) in spustite rotacijski gumb (22). Sponka (23) se zapre.

5. Pritisnite napenjalec (24) (puščica) in izvlecite napenjalni trak (25).



M+P-25A-0451

⚠ Previdno

Obstaja nevarnost poškodb, če kolesa zdrsnejo ali se nagnijo. Kolesa pritrдите tako, da preprečite zdrs ali nagib. Za namestitve in odstranitve koles sta potrebni dve osebi.

⚠ Previdno

Da preprečite poškodbe, pritrдите nosilec (2) samo na okvir kolesa. Ne vpenjajte drugih komponent, npr. prestavnih ali zavornih kablov. Poškodovane nosilce je treba nemudoma zamenjati.

6. Postavite kolo na vodila za kolesa (8) in nosilec (2) namestite pravokotno na okvir kolesa.

7. Obrnite rotacijski gumb (22) v smeri urinega kazalca do konca (puščica I). Sponka (23) se zaklene na svoje mesto.

Opomba

Napenjalni trak (20) je mogoče vstaviti le, ko je rotacijski gumb (22) popolnoma obrnjen v smeri urinega kazalca.

Opomba

Za zaščito okvirja kolesa lahko glede na obliko na napenjalni trak (20) namestite eno ali dve blazinici (27).

8. Napeljite napenjalni trak (20) okoli okvirja kolesa in ga potisnite v napenjalno napravo (21) (puščica II), dokler ne zaslišite klika.

9. Uporabite napenjalec (19) za zategovanje napenjalnega traku (20) (puščica III).

10. Zaklenite nosilec (2) s ključem (4) in odstranite ključ.

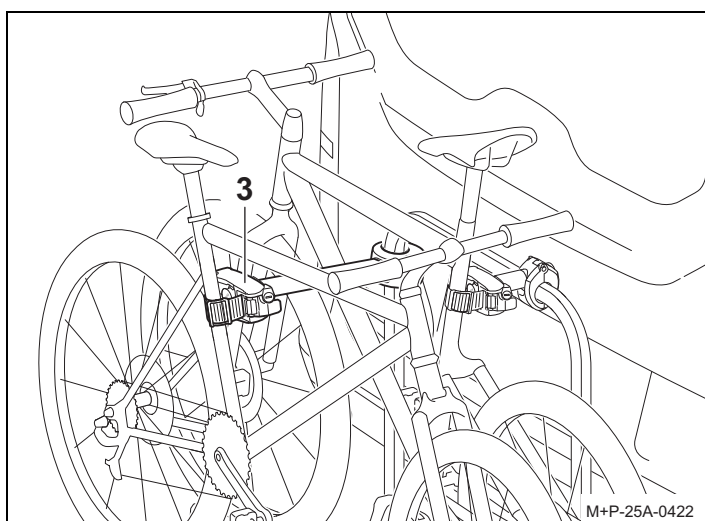
11. Poravnajte oba napenjalna trakova (25) med naperami koles in vstavite trakove v zaponke (26), dokler ne zaslišite klika.

⚠ Previdno

Napenjalnih trakov (25) ne zategujte premočno, saj lahko s tem poškodujete pnevmatike ali platišča.

12. Uporabite napenjalec (24) za zategovanje napenjalnih trakov (25) (puščica IV).

Montaža drugega kolesa



⚠ Previdno

Da preprečite poškodbe, pritrдите nosilec (3) samo na okvir kolesa. Ne vpenjajte drugih komponent, npr. prestavnih ali zavornih kablov. Poškodovane nosilce je treba nemudoma zamenjati.

Drugo kolo je nameščeno na enak način kot prvo kolo. Pazite, da sta obe kolesi razporejeni v izmeničnem vzorcu.

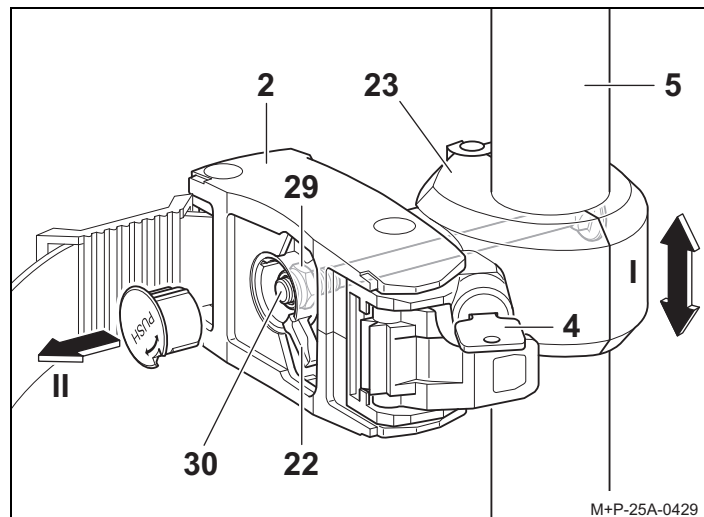
Drugo kolo je pritrjeno z dolgim nosilcem (3).

Odstranjevanje koles

⚠ Previdno

Obstaja nevarnost poškodb, če kolesa zdrsnejo ali se nagnijo. Kolesa pritrдите, da preprečite zdrs ali nagib. Za namestitve in odstranitve koles sta potrebni dve osebi.

Nastavljanje zatezne sile



Prednapetostno silo lahko ponovno nastavite v naslednjih primerih:

- Sponko (23) zaklenjenega nosilca (2) je mogoče premikati po nosilnem okvirju (5) (puščica I).
- Rotacijski gumb (22) ni mogoče popolnoma obrniti v smeri urinega kazalca.

⚠ Previdno

Zatezno silo je dovoljeno nastaviti le enkrat. Če je potrebno ponovno prilagajanje zatezne sile, je treba zamenjati samovarovalno matico (29).

1. Odstranite pokrovček z rotacijskega gumba (22), npr. z izvijačem (puščica II).
2. Pritrdite nosilec (2) na nosilni okvir (5) in ga zaklenite, glejte stran 14.

⚠ Previdno

Samovarovalne matice (29) ne odvijte popolnoma. Vsaj en navoj mora gledati iz navojne palice (30).

3. **Povečajte zatezno silo:** privijte matico (29) (AF13) za četrtno obrata. Ali
Zmanjšajte zatezno silo: odvijte matico (29) (AF13) za četrtno obrata.
4. Preverite zatezno silo sponke (23); po potrebi ponovite korake.
5. Ponovno namestite pokrovček na rotacijski gumb (22). Nosilec za drugo kolo se nastavi na enak način.

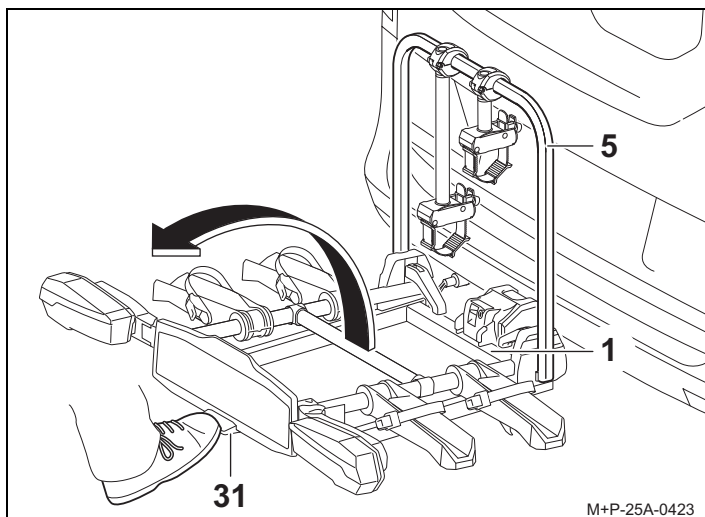
Nagibanje/zlaganje nosilca za kolesa nazaj

⚠ Previdno

Nosilec za kolesa počasi nagnite in poskrbite, da v območju nagiba ni ljudi ali predmetov. Obstaja nevarnost stiskanja oseb ali predmetov v območju nagiba. Prepričajte se, da oba kavlja popolnoma zaskočita in se zakleneta, ko zložite nosilec za kolesa nazaj. V nasprotnem primeru bi se lahko med vožnjo prevrnili ter povzročili poškodbe vas, drugih oseb ali materialno škodo.

Nagibanje nosilca za kolesa

Nosilec za kolesa lahko nagnemo, da omogočimo odpiranje prtljažnih vrat ter nalaganje in razlaganje vozila.

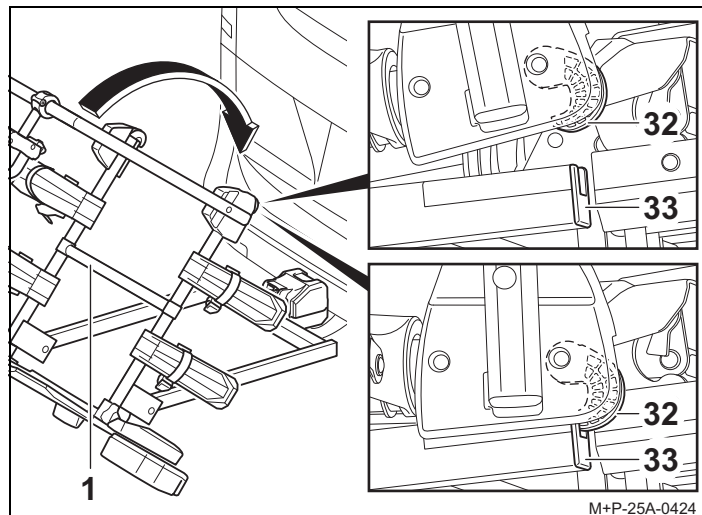


⚠ Previdno

Krmilo drugega kolesa lahko zaradi velikega 90° naklona doseže tla, kar lahko povzroči poškodbe krmila. Po potrebi odstranite kolo pred nagibanjem nosilca.

Upravljajte nožno ročico (31) in nagnite nosilec za kolesa (1) tako, da povlečete za nosilni okvir (5) ali za okvir kolesa, če so kolesa že nameščena.

Zlaganje nosilca za kolesa nazaj



1. Zložite nosilec za kolesa (1) nazaj, dokler oba kavlja (32) ne zaskočita v okvir (33) in se zakleneta.
2. Preverite, ali je nosilec za kolesa (1) trdno pritrjen, tako da ga stresete. Po potrebi znova nagnite nosilec za kolesa (1) in ga zložite nazaj.

Priprava na potovanje

⚠ Previdno

Preverite, ali so vsi vijaki spoji in pritrdilni elementi na nosilcu za kolesa in kolesih trdno pritrjeni po vsaki namestitvi, pred vsako vožnjo in na daljših poteh. Po potrebi jih ponovno zategnite. Neupoštevanje teh navodil lahko povzroči, da se nosilec za kolesa in nameščena kolesa ločijo od vozila, kar lahko povzroči poškodbe vas in drugih ter/ali nesrečo. Te preglede je treba redno ponavljati glede na cestne razmere.

⚠ Previdno

Preverite, ali svetlobni sistem deluje pravilno pred vsako vožnjo, sicer lahko pride do nesreč.

Opomba

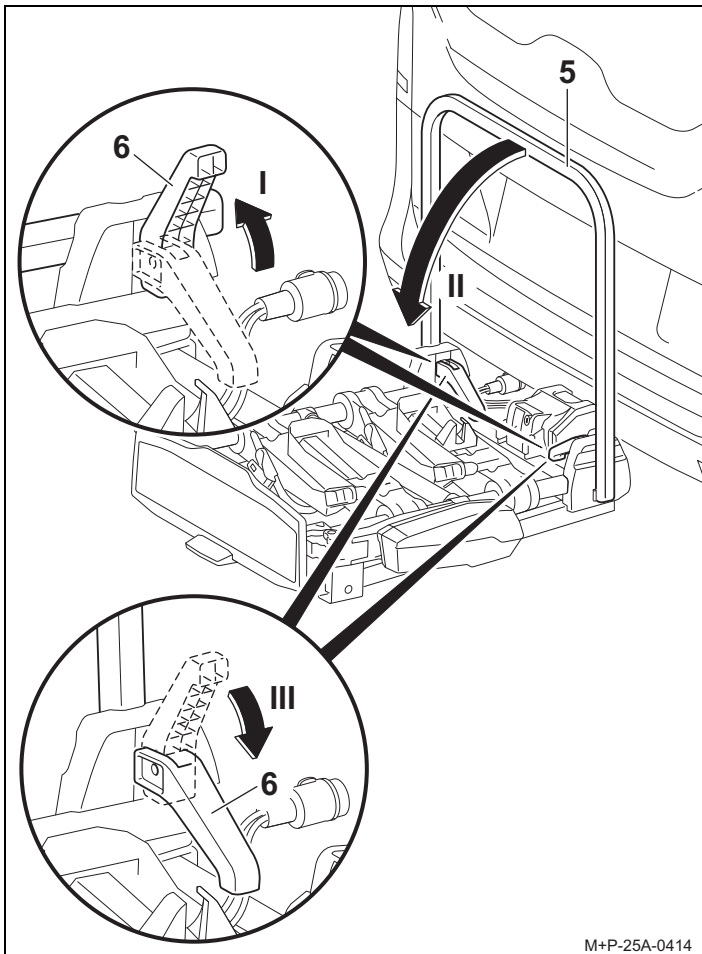
Registrska tablica in svetlobni sistem na nosilcu za kolesa ne smeta biti zakrita.

Če nosilec za kolesa ni popolnoma naložen, poskrbite za naslednje:

- Nosilci, ki niso potrebni, so odstranjeni iz nosilnega okvirja in varno shranjeni v prtljažniku;
- Vsi ključji so odstranjeni in shranjeni; ter
- Napajalni trakovi na vseh tirnicah za kolesa so zaprti.

Zlaganje/odstranjevanje nosilca za kolesa z vozila

Zlaganje nosilca za kolesa

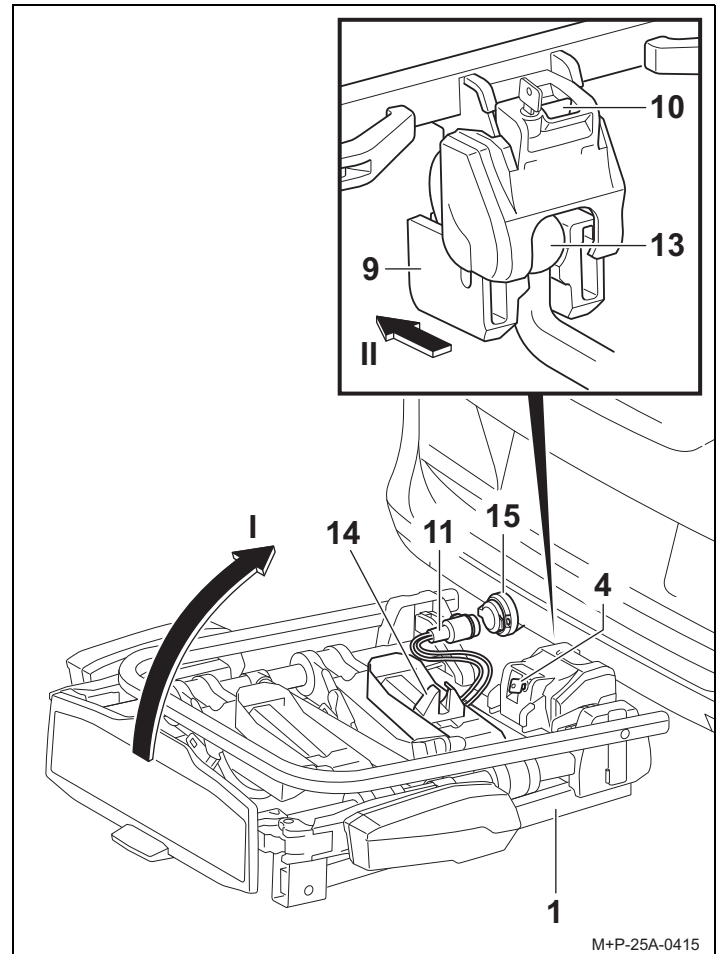


1. Vodila za kolesa in zadnje luči zložite v obratnem vrstnem redu.
2. Odprite hitra zapirala (6) (puščica I) in zložite nosilni okvir (5) navzdol (puščica II).
3. Ponovno popolnoma zaprite hitra zapirala (6) (puščica III). Nosilni okvir (5) je trdno pritrjen na svoje mesto.

Opomba

Hitra zapirala (6) in nosilni okvir (5) je treba redno čistiti z milnico če postanejo umazana ali se težko premikajo.

Odstranjevanje nosilca za kolesa z vozila



1. Izvlecite priključek (11) iz vtičnice (15) in ga vstavite v držalo (14).
2. Odklenite nosilec za kolesa (1) s ključem (4).
3. Pritisnite varnostno ročico (10) in nosilec za kolesa (1) nagnite navpično navzgor (puščica I).
4. Povlecite nosilec za kolesa (1) nazaj iz krogle vlečne kljuke (13) (puščica II).
5. Postavite nosilec za kolesa (1) z nosilcem (9) na tla. Nosilec (9) se zapre.

Zamenjava žarnice

⚠ Previdno

Za menjavo žarnic mora biti vžig vozila izklopljen, priključek svetlobnega sistema pa odklopljen iz vtičnice za vlečno kljuko. Neupoštevanje teh navodil lahko povzroči kratek stik ali poškodbo opreme. Če niste prepričani, naj zamenjavo žarnic izvede strokovno podjetje.

Pripomočki:

- Torx T15 (notranji)

Opomba

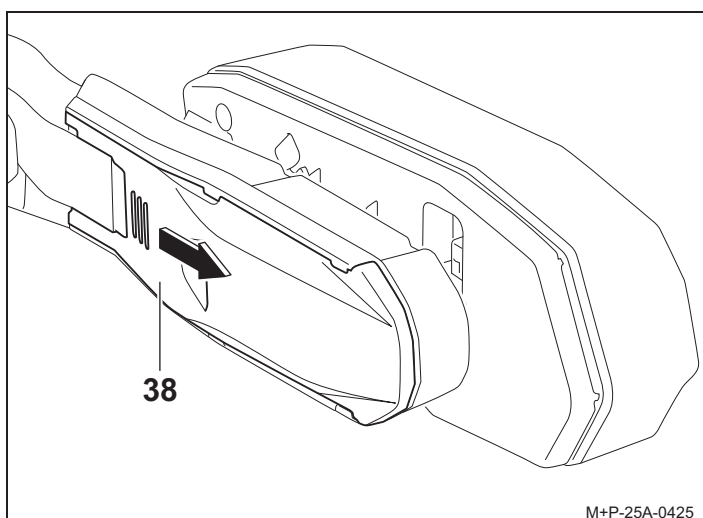
Postopek zamenjave žarnice je opisan in prikazan z uporabo leve zadnje luči nosilca za kolesa. Na enak način postopajte pri zamenjavi desne zadnje luči.

Opomba

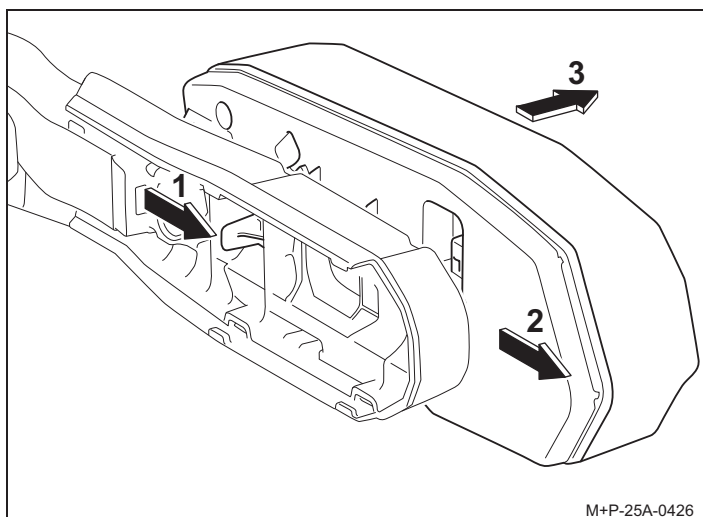
Pri naročanju nove žarnice navedite ime žarnice, ki jo potrebujete.

Naziv	Šifra
34 Indikator ^a BL PY21W 12V rumena	E1687
35 Lučka za registrsko tablico ^a BL C5W 12V (dolžina 35 mm) bela	E1687
36 Zadnja meglenka ^a za levo zadnjo luč BL PR21W 12V rdeča	E1687
36 Vzratna luč ^a za desno zadnjo luč BL P21W 12V bela	E1687
37 Zavorna/pozicijska luč ^a BL P21/5W 12V bela	E1687

a Žarnica je komercialno dostopna.



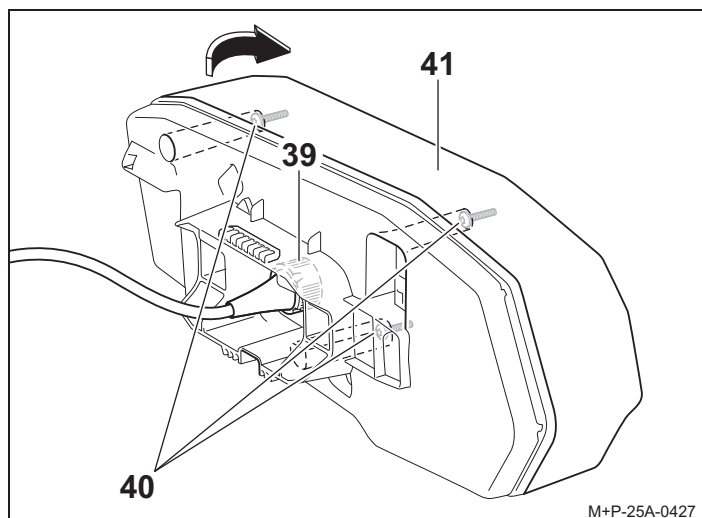
1. Pritisnite pokrov (38) na rebrasti del, ga pomaknite navzven in odstranite.



2. Sprostite zapah (puščica 1) in potisnite luč (puščica 2) iz držala ter jo odstranite (puščica 3).

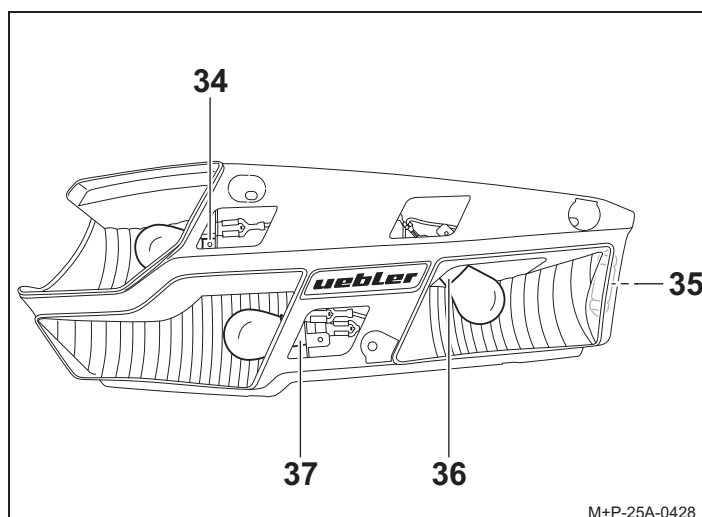
Previdno

Pri odstranjevanju zadnje luči ne postavljajte povezovalnega kabla pod visoko mehansko napetost. Neupoštevanje tega lahko povzroči škodo na lastnini.



3. Obrnite priključek (39) za 90° v nasprotni smeri urinega kazalca in ga odstranite.

4. Odvijte vijake (40) in odstranite difuzor (41) v smeri puščice.



5. Nežno pritisnite pokvarjeno žarnico v vtičnico (34), (36) ali (37), jo obrnite za 90° v nasprotni smeri urinega kazalca in jo odstranite.

6. Odstranite pokvarjeno žarnico iz vtičnice (35).

Opomba

Nove žarnice se dotikajte samo s čisto krpo in jih vstavite v vtičnico (34), (35), (36) ali (37).

7. Pritisnite novo žarnico v vtičnico (34), (36) ali (37) in jo obrnite za 90° v smeri urinega kazalca. Glejte tabelo za potrebne žarnice.

8. Pritisnite novo žarnico v vtičnico (35). Glejte tabelo za potrebne žarnice.

Sestava poteka v obratnem vrstnem redu kot odstranjevanje.

Splošna varnostna navodila

Vozniki so sami odgovorni za to, da njihov vid in sluh nista prizadeta zaradi stanja vozila ali njegove obremenitve. Dolžni so zagotoviti, da sta vozilo in tovor v skladu s predpisi in tovor ne ogroža varnosti vozila v cestnem prometu.

Predpisana razsvetljava in svetlobna oprema morata biti na voljo tudi na dan potovanja in pripravljena za delovanje.

Ta navodila za montažo in uporabo vključujejo splošno odobritev nosilca za kolesa vlečne kljuke, ki mora biti ves čas v vozilu.

Upoštevajte pravne specifikacije o uporabi nosilcev za kolesa v ustrezni državi uporabe.

Previdno

Delovna in varnostna navodila, opisana v teh navodilih za montažo in uporabo, je treba vedno upoštevati.

Nosilec za kolesa z vlečno kljuko se uporablja samo za prevoz koles. Nosilec za kolesa ni primeren za uporabo izven urejenih cest.

Varnost vseh povezav in pritrdilnih elementov na nosilcu za kolesa in kolesih je treba preveriti ob vsaki namestitvi, pred vsako vožnjo in med dolgimi vožnjami ter jih po potrebi ponovno zategniti. To preverjanje je treba ponavljati v rednih intervalih, ne glede na površino cestišča. Med vožnjo naj vozniki preverijo, ali se nosilec za kolesa in kolesa premikajo tako, da pogledajo v vzvratno ogledalo.

Če pride do kakršnih koli sprememb, nadaljujte do naslednje razpoložljive lokacije za ustavitev pri nizki hitrosti, nato pa privijte povezave in pritrdilne elemente na nosilcu za kolesa ali kolesa.

Če tega ne storite, se lahko nosilec za kolesa zrahlja skupaj s kolesi, nameščenimi na njem, in tako poškoduje druge osebe in/ali povzroči nesrečo.

Previdno

Premične dele, kot so navojni vijaki držal in hitro delujoča objemka, je treba redno čistiti in mazati, da se vrtljivi ročaji ne zataknejo.

Ne uporabljajte nobenega maziva na vnaprej nameščenih vijačnih povezavah.

To lahko povzroči, da se vijačne povezave zrahljajo in nosilec za kolesa se lahko sprosti skupaj z nameščenimi kolesi ter s tem poškoduje druge osebe ali povzroči nesrečo.

Previdno

Če tovor (kolesa) štrli za več kot 40 cm čez skrajni rob območja izhoda svetlobe bočnih ali zadnjih luči nosilca za kolesa, mora biti to označeno z belo lučjo v ospredju in na zadaj z rdečo lučjo, nameščeno ob strani, največ 40 cm od roba kolesa in ne več kot 150 cm nad površino cestišča.

Zagotovite dodatno oznako za kolesa, ki štrlijo ob strani, ko prevažate kolesa.

Med vožnjo ponoči prekrijte morebitne odsevnike zadaj ali na kolesih, da preprečite, da bi zameglili zadnje luči vozila in s tem ovirali ali zavajali druge udeležence v prometu.

Neupoštevanje tega lahko povzroči nesreče.

Previdno

Preden se odpravite na pot, preverite, ali osvetlitev deluje. Ko je na nosilcu za kolesa vključena zadnja meglenka, mora biti zadnja meglenka na vozilu ugasnjena, tj. ne smeta svetiti hkrati. Pri različicah vozil, kjer je bila homologacija prvič podeljena po 1. oktobru 1998, pritrjeni nosilec vozila ali tovor, ki se prenaša (kolesa), ne smejo prekrivati tretje zavorne luči vozila. Tretja zavorna luč vozila mora ostati vidna: na desni in levi glede na vzdolžno osi vozila - pod vodoravnim kotom 10°, navzgor glede na rob luči - pod navpičnim kotom 10° in spodaj - na podlagi na spodnjem robu luči - pod navpičnim kotom 5°. Če te vrednosti niso izpolnjene, je treba namestiti tretjo nadomestno zavorno luč.

Neupoštevanje tega lahko povzroči nesreče.

Previdno

Ko so nosilec za kolesa in kolesa nameščeni, se spremenijo vozne in zavorne lastnosti ter občutljivost vozila na bočni veter. Največja hitrost 130 km/h ne sme biti presežena.

Kolesa ne prekrivajte s ponjavami, zaščitnimi pregrinjali ali podobnim, saj bo to močno vplivalo na območje, ki je izpostavljeno vetru, in na vozne lastnosti.

Morebitna težka bremena v prtljažnem prostoru potisnite čim bolj naprej, da preprečite prekomerno obremenitev zadaj.

Svoj slog vožnje vedno prilagodite razmeram na cesti, prometu in vremenskim razmeram ter bodite še posebej previdni pri vožnji z naloženim nosilcem za kolesa.

Če tega ne storite, se lahko nosilec za kolesa zrahlja skupaj s kolesi, nameščenimi na njem, in tako poškoduje druge osebe in/ali povzroči nesrečo.

Previdno

Če je vozilo opremljeno z električnim pomikom zadnjih vrat, se prepričajte, da je zahtevana razdalja še vedno na voljo, medtem ko je nosilec za kolesa nameščen. Po potrebi deaktivirajte električna zadnja vrata in jih upravljajte ročno.

Pred uporabo avtomatskih avtopralnic odstranite nosilec za kolesa. V nasprotnem primeru se lahko poškoduje nosilec, vozilo in/ali samo avtomatsko avtopralnico.

Opomba glede odstranjevanja

Komponente, dodatke in embalažo odstranite na okolju prijazen način z recikliranjem. Komplet žarnic ne odlagajte med gospodinjske ali nereciklirane odpadke.

V skladu z Evropsko direktivo 2012/19/EU in Zakonom o električni in elektronski opremi (ElektroG) je potrebno neuporabne električne naprave zbirati ločeno in reciklirati na okolju prijazen način.

Ločite komplet žarnic od nosilca in neuporabne komponente odnesite na ustrezno zbirno mesto.

Za nasvet se obrnite na svojega specializiranega prodajalca.

