



VIDEOS &  
COMPLETE  
MANUAL AT

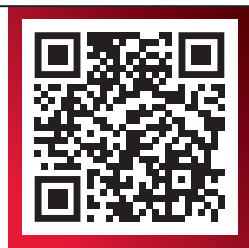


ROX  
4.0

GPS BIKE COMPUTER | SHORT MANUAL

## REMARKS

- EN** This manual is a quick guide.  
You can access the detailed instructions by following this link:
- DE** Bei dieser Anleitung handelt es sich um eine Kurzanleitung.  
Die ausführliche Anleitung erreichen Sie, indem Sie diesem Link folgen:
- FR** Ce manuel est une version abrégée.  
Vous trouverez la version complète sous le lien suivant :
- IT** La presente guida è una versione ridotta.  
La guida completa è disponibile al seguente link:
- ES** Este manual es sólo una guía rápida.  
El manual detallado está a tu disposición en este enlace:
- NL** Dit is een beknopte handleiding.  
De uitgebreide handleiding kunt u inzien via deze link:
- PL** Niniejsza instrukcja jest instrukcją skróconą.  
Instrukcja szczegółowa jest dostępna pod tym linkiem:
- CZ** Toto je stručný návod k obsluze.  
Návod v úplném znění najdeš pod tímto odkazem:



[goto.sigmasport.com/rox4-0](https://goto.sigmasport.com/rox4-0)

# CONTENTS

## ROX 4.0



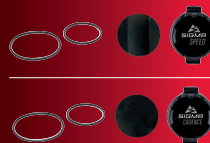
## HR SET



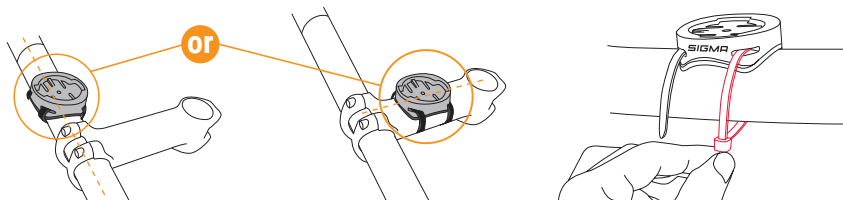
## ENDURANCE



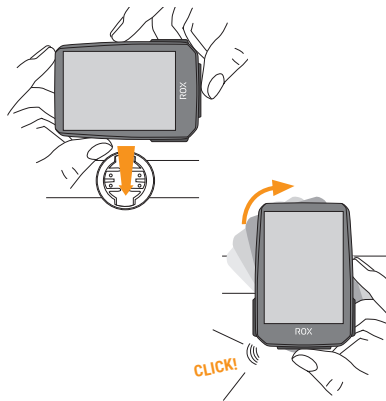
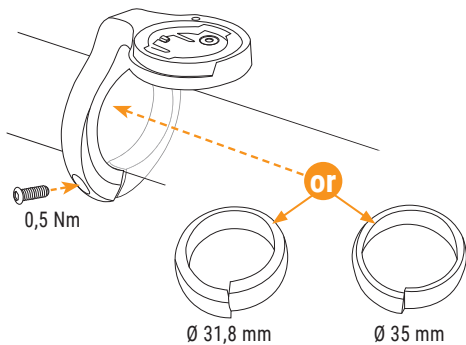
## SENSOR SET



## INSTALLATION

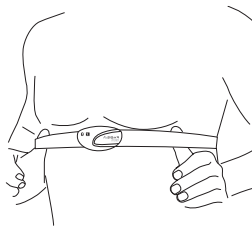
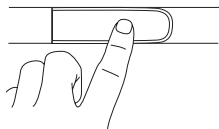
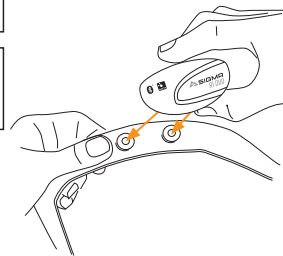


Available in set or sold separately!

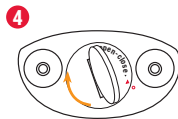
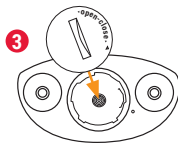
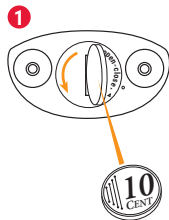




## HEART RATE SENSOR



## HEART RATE SENSOR BATTERY CHANGE



# INSTALLATION

EN

## SPEED / CADENCE SENSOR FIRST START



**DE** 2. Aufkleber entfernen. 5. Die blaue Leuchte blinkt.  
**TIPP:** Das Video-Tutorial bietet weitere Informationen.

**IT** 2. Rimuovi l'adesivo. 5. La luce blu lampeggia.  
**CONSIGLIO:** per maggiori informazioni, guarda il video tutorial.

**NL** 2. Sticker verwijderen. 5. De blauwe lamp knippert.  
**TIP:** de video-tutorial biedt verdere informatie.

**CZ** 2. Odstraň nálepku. 5. Modrá kontrolka začne blikat. **TIP:** V instruktážním videu se dozvíš další informace.

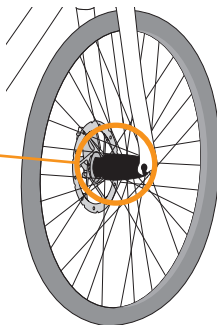
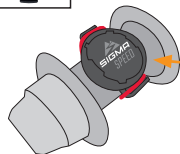
**FR** 2. Retirez l'autocollant. 5. Le voyant bleu clignote.  
**ASTUCE:** Le tutorial vidéo fournit de plus amples informations.

**ES** 2. Retira el adhesivo. 5. El LED azul empieza a parpadear.  
**CONSEJO:** el vídeo tutorial contiene información detallada.

**PL** 2. Usuń naklejkę. 5. Miga niebieska lampka.  
**PORADA:** Więcej informacji znajdziesz w filmie instruktażowym.



## SPEED SENSOR



**EN** The SPEED sensor can be mounted on the bicycle hub of both wheels.

**DE** Der SPEED-Sensor kann an der Fahrradnabe beider Laufräder montiert werden.

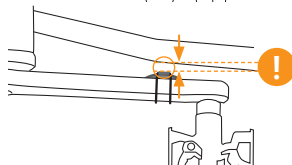
**IT** Il sensore SPEED può essere montato sul mozzo di entrambe le ruote della bici.

**NL** De SPEED-sensor kan op de naaf van beide wielen worden gemonteerd.

**CZ** SPEED čidlo můžeš namontovat na náboj obou kol.



## CADENCE SENSOR



**FR** Le capteur de VITESSE peut être monté sur le moyeu des deux roues.

**ES** El sensor de VELOCIDAD puede montarse en los bujes de ambas ruedas.

**PL** Czujnik SPEED możesz zamontować na dowolnej z dwóch piast roweru.

## BUTTON FUNCTIONS

EN

### 1 START/STOP/MENU button

- Start training
- Stop training
- Confirm input
- One menu level down
- Switch on the device (press for 3s)

#### Press and hold the button:

- Open and close menu

### 2 PLUS button

- One page forward
- Increase value

#### Press and hold the button:

- Save and reset training values

### 3 MINUS button

- One page backward
- Decrease value





**DE****1: START/STOP/MENÜ-Taste**

- Training starten
- Training stoppen
- Eingabe bestätigen
- Eine Menüebene tiefer
- Gerät einschalten (3s drücken)

**Langer Tastendruck:**

- Menü öffnen und schließen

**2: + Taste**

- Eine Seite weiter
- Wert erhöhen

**Langer Tastendruck:**

- Trainingswerte speichern und zurücksetzen

**3: — Taste**

- Eine Seite zurück
- Wert verringern

**FR****1: Touche START/STOP/MENU**

- Démarrer l'entraînement
- Arrêter l'entraînement
- Confirmer une saisie
- Accéder au niveau de menu suivant
- Démarrer l'appareil (pression de 3 s)

**Pression longue :**

- Ouvrir et fermer le menu

**2: Touche PLUS**

- Avancer d'une page
- Augmenter la valeur

**Pression longue :**

- Enregistrer et réinitialiser les valeurs d'entraînement

**3: Touche MOINS**

- Reculer d'une page
- Réduire la valeur

**IT****1: Pulsante START/STOP/MENU**

- Inizia allenamento
- Interrompi allenamento
- Conferma immissione
- Livello menu inferiore
- Accensione dispositivo (premere per 3 s)

**Pressione prolungata del pulsante:**

- Apri e chiudi menu

**2: Pulsante PIÙ**

- Pagina successiva
- Aumenta valore

**Pressione prolungata del pulsante:**

- Archivia e resetta i valori di allenamento

**3: Pulsante MENO**

- Pagina precedente
- Riduci valore



ES

**1: Tecla START/STOP/MENÚ**

- Iniciar entrenamiento
- Parar entrenamiento
- Confirmar datos
- Ir al nivel de menú inferior
- Encender dispositivo (pulsar durante 3 seg.)

**Mantener tecla pulsada:**

- Abrir y cerrar menú

**2: Tecla „+“**

- Avanzar una página
- Aumentar el valor

**Mantener tecla pulsada:**

- Guardar los datos de entrenamiento y resetear

**3: Tecla „-“**

- Retroceder una página
- Reducir el valor

**NL****1: START/STOP/MENU-knop**

- Training starten
- Training stoppen
- Invoer bevestigen
- Een menuniveau dieper
- Apparaat inschakelen (3 s indrukken)

**Langer op de knop drukken:**

- Menu openen en sluiten

**2: PLUS-knop**

- Een pagina verder
- Waarde verhogen

**Langer op de knop drukken:**

- Trainingswaarde opslaan en resetten

**3: MIN-knop**

- Een pagina terug
- Waarde verlagen

**PL****1: Przycisk START/STOP/MENU**

- rozpoczęcie treningu
- zatrzymanie treningu
- zatwierdzenie wprowadzonych danych
- przejście do kolejnego poziomu menu
- włączenie urządzenia (naciśnij i przytrzymaj przez 3 sek.)

**Dłuższe naciśnięcie przycisku:**

- otwarcie i zamknięcie menu

**2: Przycisk PLUS**

- przejście do następnej strony
- zwiększenie wartości

**Dłuższe naciśnięcie przycisku:**

- zapisywanie i resetowanie wartości treningu

**3: Przycisk MINUS**

- powrót do poprzedniej strony
- zmniejszenie wartości

**CZ****1: Tlačítko START/STOP/MENU**

- Zahájit trénink
- Zastavit trénink
- Potvrdit volbu
- O jednu úroveň níř
- Zapnout zařízení (přidrřet 3 s)

**Dlouhě stisknutí tlačítka:**

- Otevřít a zavřít menu

**2: Tlačítko +**

- Další stránka
- Zvýřit hodnotu

**Dlouhě stisknutí tlačítka:**

- Ulořit a resetovat tréninkové hodnoty

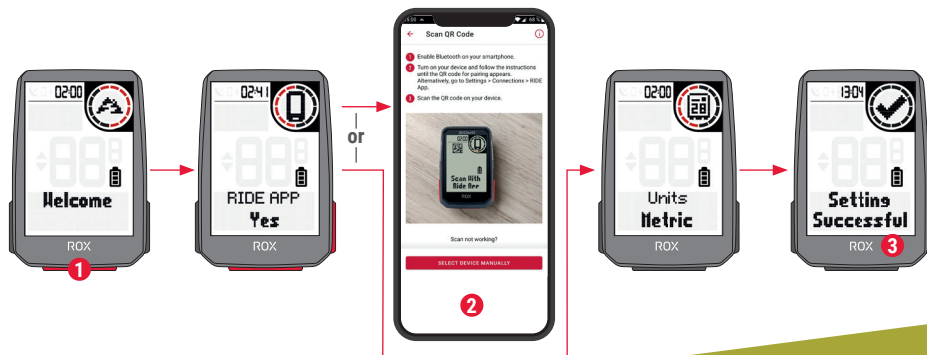
**3: Tlačítko -**

- Předcházějící stránka
- Snížít hodnotu

# FIRST START

EN

## Scan Code with the SIGMA RIDE App



- 1 Press **START** Button for 5s to Wake-Up.
- 2 Connect RIDE App **OR** configure the general settings of your device manually.
- 3 Enjoy your device and start your first ride!

GET IT ON  
Google Play

Download on the  
App Store

TIP



SIGMA RIDE App

The app offers you many functions for setting up and customising the ROX 4.0. For more information on the app functions, see the „SIGMA RIDE app“ page.

**DE** **1.** Die **START**-Taste zur Aktivierung für 5 s gedrückt halten. **2.** Verbinden Sie die RIDE App **ODER** konfigurieren Sie die allgemeinen Einstellungen Ihres Geräts manuell. **3.** Und nun viel Spaß mit dem Gerät und der ersten Fahrt!  
**TIPP:** Die APP bietet Ihnen viele Funktionen zum einstellen und individualisieren des ROX 4.0. Für weitere Informationen zu den Funktionen der App siehe Seite „SIGMA RIDE App“.

**IT** **1.** Per l'attivazione tieni premuto il pulsante **START** per 5 s. **2.** Collegare la RIDE App **O** configurare manualmente le impostazioni generali del dispositivo. **3.** Buon divertimento con il dispositivo e la prima corsa!

**CONSIGLIO:** l'APP offre molte funzioni per impostare e personalizzare il ROX 4.0. Maggiori informazioni sulle funzioni dell'app sono disponibili alla pagina "App SIGMA RIDE".

**NL** **1.** De **START**-knop voor het activeren gedurende 5 s ingedrukt houden. **2.** Verbind RIDE App **OF** configureer de algemene instellingen van uw apparaat handmatig. **3.** En nu veel plezier met het apparaat en de eerste rit!

**TIP:** de app biedt u vele functies voor het instellen en het individualiseren van de ROX 4.0. Raadpleeg de pagina "SIGMA RIDE App" voor meer informatie over de functies van de app.

**CZ** **1.** Stiskni tlačítko **START** a přidrž 5 sekund. **2.** Připojte aplikaci RIDE **NEBO** ručně nakonfigurujte obecné nastavení zařízení. **3.** Teď už si zařízení jen užijte a pořádně si vychutnej první jízdu!

**TIP:** Aplikace nabízí spoustu funkcí pro individuální nastavení ROX 4.0. Další informace ohledně funkcí naleznete v aplikaci „SIGMA RIDE App“.

**FR** **1.** Maintenez la touche **START** enfoncée pendant 5 s pour l'allumer. **2.** Connectez l'application SIGMA RIDE **OU** configurez manuellement les paramètres généraux de votre appareil. **3.** Et maintenant, il ne vous reste plus qu'à profiter de votre appareil et de votre première sortie!

**Astuce :** l'application offre de nombreuses fonctions pour le réglage et la personnalisation de votre ROX 4.0. Pour plus d'informations sur les fonctions de l'application, voir la page "Application SIGMA RIDE".

**ES** **1.** Mantén pulsada la tecla **START** durante 5 segundos para encenderlo. **2.** Conecta la aplicación RIDE **O** configura los ajustes generales de tu dispositivo manualmente. **3.** ¡Y ahora a disfrutar de tu equipo y de tu primera salida con él!

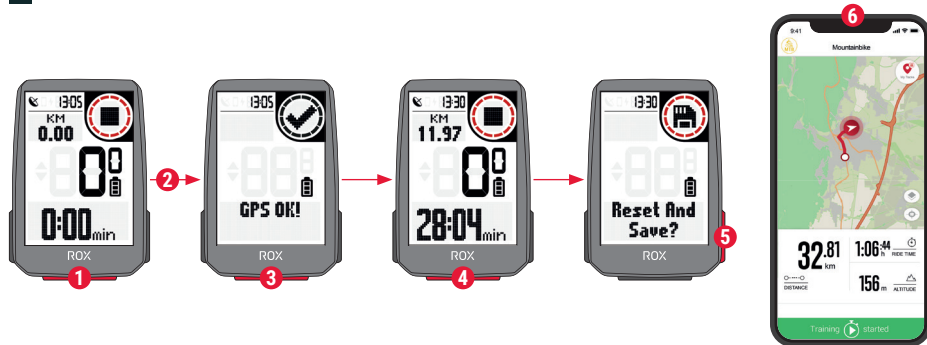
**CONSEJO:** la APP te da muchas opciones para configurar y personalizar tu ROX 4.0. Encontrarás más información sobre las funciones de la app en la página "SIGMA RIDE App".

**PL** **1.** W celu aktywacji naciśnij i przytrzymaj przez 5 sekund przycisk **START**. **2.** Połącz się z RIDE App **LUB** skonfiguruj ręcznie ustawienia generalne swojego urządzenia. **3.** Teraz pozostaje nam tylko życzyć szerokiej drogi!

**PORADA:** Aplikacja zawiera liczne funkcje umożliwiające wprowadzanie ustawień i indywidualizację urządzenia ROX 4.0. Więcej informacji na temat funkcji aplikacji możesz znaleźć na stronie „SIGMA RIDE App“.

## TRAINING

EN



SIGMA RIDE App

- 1** Press **START** button for 3s to start the device.
- 2** Don't move and search for clear sky location for fast GPS fix.
- 3** Wait for „GPS OK“. Press **START** button to start the training session.
- 4** Press **START** button to stop the training session.
- 5** Hold „+“ button to reset training values and save your training.
- 6** Sync with Smartphone for full data analysis and sharing.

**DE** **1.** Zum Starten des Gerřts die **START**-Taste fřr 3 s gedrřckt halten. **2.** Um das GPS-Signal rasch zu lokalisieren, nach einem Standort unter freiem Himmel suchen und diesen nicht mehr verřndern. **3.** Die Meldung „GPS OK“ abwarten. Zum Start des Trainings **START** drřcken. **4.** Zum Beenden des Trainings erneut die **START**-Taste drřcken. **5.** Die Taste „+“ gedrřckt halten, um die Trainingswerte zurřckzusetzen und das Training zu speichern. **6.** Synchronisation mit dem Smartphone durchfřhren. Nun křnnen die Daten analysiert und geteilt werden.

**IT** **1.** Per avviare il dispositivo, tieni premuto il pulsante **START** per 3 s. **2.** Per localizzare velocemente il segnale GPS, cerca una posizione all'aperto e non modificarla piř. **3.** Attendi la notifica "GPS OK". Per avviare l'allenamento premi **START**. **4.** Per terminare l'allenamento premi di nuovo il pulsante **START**. **5.** Per resettare i valori di allenamento e archiviare l'allenamento tieni premuto il pulsante "+". **6.** Effettua la sincronizzazione con lo smartphone. Quindi puoi analizzare e condividere i dati.

**NL** **1.** Houd om het apparaat te starten de **START**-knop gedurende 3 s ingedrukt. **2.** Om het GPS-signaal snel te lokaliseren, naar een locatie onder een open hemel zoeken en deze niet meer wijzigen. **3.** Wacht op de melding "GPS OK". Druk op **START** om de training te starten. **4.** Druk om de training te beřindigen opnieuw op de **START**-knop. **5.** Houd de knop "+" ingedrukt, om de trainingswaarden te resetten en de training op te slaan. **6.** Voer de synchronisatie met de smartphone door. Nu kunnen de data worden geanalyseerd en gedeeld.

**CZ** **1.** Pro spuřtění zařizenř stiskni a podrř 3 sekundy tlařtřtko **START**. **2.** Pro rychlě vyhledřnř GPS signřlu si najdi nějakě mřsto pod řirřm nřbem a zřstař na něm střt. **3.** Vyřkej na zprřvu "GPS OK". Pro spuřtění trřnřnku stiskni tlařtřtko **START**. **4.** Pro ukončení trřnřnku znovu stiskni tlařtřtko **START**. **5.** Pro vynulovřnř řdajř a ulořenř trřnřnku stiskni tlařtřtko "+". **6.** Proved synchronizaci se smartphonem. Nynř mřžeš data analyzovat a sdřlet.

**FR** **1.** Maintenez la touche **START** enfoncěe pendant 3 s pour dęmarrer l'appareil. **2.** Pour localiser rapidement le signal GPS, cherchez un endroit dęgagę et arrętez de bouger. **3.** Attendez le message "GPS OK". Appuyez sur **START** pour dęmarrer l'entręnement. **4.** Appuyez ř nouveau sur **START** pour arręter l'entręnement. **5.** Maintenez la touche "+" enfoncěe pour ręinitialiser les valeurs d'entręnement et enregistrer l'entręnement. **6.** Procędez ř la synchronisation avec le Smartphone. Il est alors possible d'analyser et de partager les donnęes.

**ES** **1.** Para encender el dispositivo, mantęn pulsada la tecla **START** durante 3 segundos. **2.** Para recibir rřpidamente la seřal del GPS deberęs estar en un lugar a cielo abierto y no moverte. **3.** Espera hasta que aparezca el mensaje "GPS OK". Para iniciar el entrenamiento, pulsa la tecla **START**. **4.** Para terminar el registro del entrenamiento, vuelve a pulsar **START**. **5.** Mantęn pulsada la tecla "+" para guardar los datos del entrenamiento y luego resetear el dispositivo. **6.** Completa la sincronizaciřn con tu smartphone. Una vez terminada, podręs intercambiar los datos sin problemas.

**PL** **1.** W celu uruchomienia urzřdzenia naciřnij i przytrzymaj przez 3 sekundy przycisk **START**. **2.** Aby szybko zlokalizować sygnřl GPS, poszukaj na zewnřtrz miejsca pod gołym niebem i nie zmieniaj go. **3.** Poczekaj, aż pojawi się komunikat "GPS OK". Naciřnij przycisk **START**, aby rozpoczřć trening. **4.** Aby zakończyć trening, ponownie naciřnij przycisk **START**. **5.** Naciřnij i przytrzymaj przycisk "+", aby zresetować wartořci treningu i zapisać trening. **6.** Przeprowadź synchronizację ze smartfonem. Teraz mořesz analizować i udostępniać dane.

## MENU OVERVIEW

EN

### MAIN MENU

- 1 Hold **START** button, when training is **NOT** started.
- 2 You have access to the main menu with all the functions of the ROX 4.0.



### SHORT CUT MENU

- 1 Hold **START** button, when training is **active** or in **auto** pause.
- 2 You can edit the most important settings during training.





**DE** HAUPTMENÜ

**1.** Die **START**-Taste gedrückt halten, während **NOCH KEIN** Training gestartet wurde. **2.** Sie haben Zugriff auf das Hauptmenü mit allen Funktionen des ROX 4.0.

**KURZMENÜ**

**1.** Die **START**-Taste gedrückt halten, während ein Training **läuft oder während einer automatischen Pause**. **2.** Die wichtigsten Einstellungen lassen sich auch während des Trainings ändern.

**IT** MENU PRINCIPALE

**1.** Tieni premuto il pulsante **START, PRIMA** di avviare l'allenamento. **2.** Hai accesso al menu principale con tutte le funzioni del ROX 4.0.

**MENU RAPIDO**

**1.** Tieni premuto il pulsante **START durante l'allenamento o durante una pausa automatica**. **2.** Puoi modificare le impostazioni principali anche durante l'allenamento.

**NL** HOOFDMENU

**1.** Houd de **START**-knop ingedrukt, terwijl er **NOG GEEN** training is gestart. **2.** U heeft toegang tot het hoofdmenu met alle functies van de ROX 4.0.

**SNELMENU**

**1.** Houd de **START**-knop ingedrukt, terwijl een **training loopt of tijdens een automatische pauze**. **2.** De belangrijkste instellingen kunnen tijdens de training worden gewijzigd.

**CZ** HLAVNÍ MENU

**1.** Přidrž stisknuté tlačítko **START** ještě předtím, **NEŽ SPUSTÍŠ TRÉNINK**. **2.** Nyní máš přístup k hlavnímu menu se všemi funkcemi zařízení ROX 4.0.

**ZKRÁCENÉ MENU**

**1.** Přidrž stisknuté tlačítko **START při probíhajícím tréninku nebo při automatické pauze**. **2.** Nejdůležitější nastavení lze měnit i během tréninku.

**FR** MENU PRINCIPAL

**1.** Maintenez la touche **START** enfoncée lorsqu'**AUCUN** entraînement n'a **ENCORE** été démarré. **2.** Vous accédez au menu principal avec toutes les fonctions du ROX 4.0.

**MENU ABRÉGÉ**

**1.** Maintenez la touche **START** enfoncée lorsqu'un entraînement est en cours ou **pendant une pause automatique**. **2.** Les principaux réglages peuvent être modifiés pendant l'entraînement.

**ES** MENÚ PRINCIPAL

**1.** Mantén pulsada la tecla **START ANTES** de empezar el entrenamiento. **2.** Ahora tendrás acceso al menú principal con todas las funciones del ROX 4.0.

**MENÚ ABREVIADO**

**1.** Mantén pulsada la tecla **START DURANTE** el entrenamiento o cuando se haya pausado automáticamente. **2.** Los ajustes más importantes los puedes configurar también durante el entrenamiento.

**PL** MENU GŁÓWNE

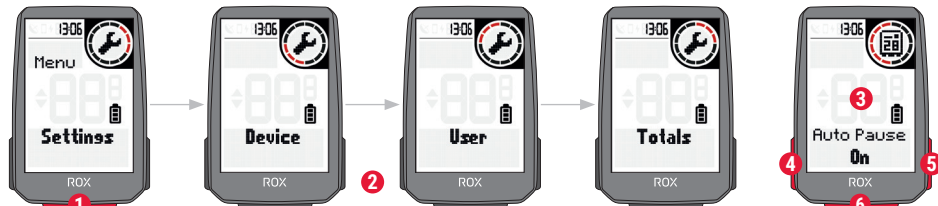
**1.** Naciśnij i przytrzymaj przycisk **START, ZANIM** zostanie rozpoczęty trening. **2.** Teraz możliwy jest dostęp do menu głównego z wszystkimi funkcjami urządzenia ROX 4.0.

**MENU SKRÓCONE**

**1.** W trakcie treningu lub automatycznej pauzy naciśnij i przytrzymaj przycisk **START**. **2.** Najważniejsze ustawienia możesz modyfikować również w trakcie treningu.

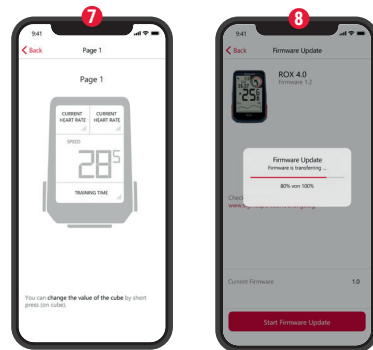
# SETTINGS

EN



Example

- 1 Choose **Settings** in main menu to set the device.
- 2 You can edit Device settings and Totals.
- 3 Choose a setting you want to edit and press **START** button to set.
- 4 Press „-“ button to decrease a value or to toggle through options.
- 5 Press „+“ button to increase a value or to toggle through options.
- 6 Press **START** button to confirm the setting.
- 7 Use the App to set your training views.
- 8 Use the App to update your firmware.



SIGMA RIDE App

**DE** 1. Zum Einrichten des Geräts im Hauptmenü „**Einstellungen**“ wählen. 2. Hier können Geräteeinstellungen und Gesamtwerte bearbeitet werden. 3. Die zu ändernde Einstellung auswählen und zur Festlegung die **START**-Taste drücken. 4. Mit der Taste „-“ kann man einen Wert verringern oder zwischen Optionen umschalten. 5. Mit der Taste „+“ kann man einen Wert erhöhen oder zwischen Optionen umschalten. 6. Mit der **START**-Taste wird die Einstellung bestätigt. 7. Mit der App können Trainingsansichten festgelegt werden. 8. Zum Update der Firmware kann man die App oder das SIGMA DATA CENTER verwenden.

**IT** 1. Per impostare il dispositivo, nel menu principale seleziona „**Impostazioni**“. 2. Qui puoi elaborare le impostazioni del dispositivo e i valori totali. 3. Seleziona l'impostazione da modificare e per definirla premi il pulsante **START**. 4. Con il pulsante „-“ puoi ridurre un valore o passare da un'opzione all'altra. 5. Con il pulsante „+“ puoi aumentare un valore o passare da un'opzione all'altra. 6. Conferma l'impostazione con il pulsante **START**. 7. Con l'app puoi definire le visualizzazioni allenamento. 8. Per aggiornare il firmware puoi usare l'app o il SIGMA DATA CENTER.

**NL** 1. Kies voor het instellen van het apparaat „**Instellingen**“ in het hoofdmenu. 2. Hier kunnen apparaatinstellingen en totaalwaarden worden bewerkt. 3. Kies de te wijzigen instelling en druk voor het vastleggen op de **START**-knop. 4. Met de knop „-“ kan met een waarde verlagen of tussen opties omschakelen. 5. Met de knop „+“ kan men een waarde verhogen of tussen opties schakelen. 6. Met de **START**-toets wordt de instelling bevestigd. 7. Met de app kunnen trainingsoverzichten worden vastgelegd. 8. Om de firmware te updaten kan men de app of het SIGMA DATA CENTER gebruiken.

**CZ** 1. Pro nastavení zařízení vyber v hlavním menu položku „**Nastavení**“. 2. Tady můžeš provádět nastavení zařízení a upravovat obecné údaje. 3. Vyber položku nastavení, kterou chceš změnit, a potvrď tlačítkem **START**. 4. Tlačítkem „-“ můžeš hodnotu snížit nebo přepínat mezi možnostmi. 5. Tlačítkem „+“ můžeš hodnotu zvýšit nebo přepínat mezi možnostmi. 6. Tlačítkem **START** nastavení potvrdíš. 7. V aplikaci lze provádět nastavení tréninkových obrazovek. 8. K aktualizaci firmware můžeš použít aplikaci nebo SIGMA DATA CENTER.

**FR** 1. Sélectionnez „**Réglages**“ dans le menu principal pour configurer l'appareil. 2. Les paramètres de l'appareil et les valeurs totales peuvent être édités ici. 3. Sélectionnez le réglage à modifier et appuyez sur **START** pour le modifier. 4. La touche „-“ permet de réduire une valeur ou de basculer entre plusieurs options. 5. La touche „+“ permet d'augmenter une valeur ou de basculer entre plusieurs options. 6. Confirmez le réglage avec la touche **START**. 7. L'application permet de définir les aperçus des entraînements. 8. L'application ou le SIGMA DATA CENTER peuvent être utilisés pour mettre le Firmware à jour.

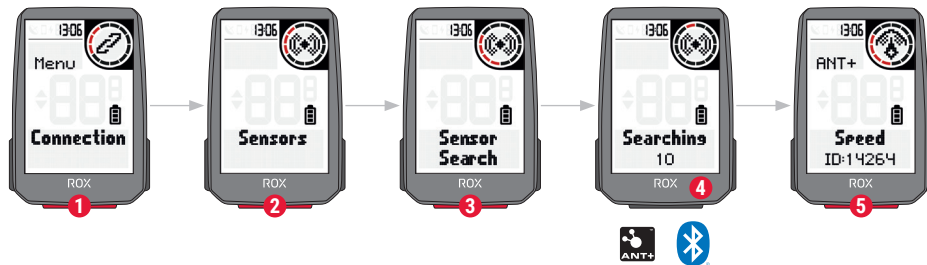
**ES** 1. Para configurar el dispositivo, selecciona „**Ajustes**“ en el menú principal. 2. Aquí podrás editar los ajustes del dispositivo y los valores principales. 3. Selecciona el ajuste a modificar y presiona **START** para hacerlo. 4. Con la tecla „-“, podrás reducir un valor o pasar de una opción a otra. 5. Con la tecla „+“ podremos aumentar un valor o conmutar entre distintas opciones. 6. Pulsando la tecla **START**, quedará confirmada la opción seleccionada. 7. La app también te permite fijar las vistas de los entrenamientos. 8. Para actualizar el firmware del dispositivo podemos usar la app o ir al DATA CENTER de SIGMA.

**PL** 1. W celu przygotowania urządzenia do pracy w menu głównym wybierz „**Ustawienia**“. 2. W tym miejscu możesz edytować ustawienia urządzenia i wartości łączne. 3. Wybierz edytowane ustawienie i naciśnij przycisk **START** w celu wprowadzenia wartości. 4. Za pomocą przycisku „-“ możesz zmniejszyć wartość lub przełączać się pomiędzy opcjami. 5. Za pomocą przycisku „+“ możesz zwiększyć wartość lub przełączać się pomiędzy opcjami. 6. Ustawienie zatwierdzone jest za pomocą przycisku **START**. 7. Za pomocą aplikacji możesz wprowadzać widoki treningów. 8. Aktualizację oprogramowania możesz przeprowadzić za pomocą aplikacji lub SIGMA DATA CENTER.



## SENSOR CONNECTION

EN



- 1 Choose **MAIN MENU > CONNECTION** to edit connections.
- 2 Choose **SENSORS** to pair new sensors or manage paired sensors.
- 3 Choose „**SEARCH NEW**” to add new sensors.
- 4 Make sure that sensors are switched on!
- 5 Select Sensor with + or - and press **START** to pair sensor. Repeat, if you want to pair more sensors.

! **TIP:** Some sensors are available in Bluetooth and ANT+ at the same time.  
We recommend to choose the ANT+ connection.

**DE** 1. Im **HAUPTMENÜ > EINSTELLUNGEN** können die Verbindungen unter **VERBINDEN** bearbeitet werden. 2. **SENSOREN** wählen, um neue Sensoren zu koppeln oder gekoppelte Sensoren zu verwalten. 3. Mit **NEU SUCHEN** können neue Sensoren hinzugefügt werden. 4. Die Sensoren müssen dafür eingeschaltet sein! 5. Zum Koppeln eines Sensors **START** drücken. **TIPP:** Manche Sensoren sind gleichzeitig über Bluetooth und ANT+ verfügbar. Wir empfehlen den Anschluss über ANT+.

**IT** 1. In **IMPOSTAZIONI > COLLEGA** puoi elaborare i collegamenti. 2. Seleziona i **SENSORI** per accoppiare nuovi sensori o gestire i sensori accoppiati. 3. Con **"CERCA NUOVO"** puoi aggiungere nuovi sensori. 4. A tal fine i sensori devono essere accessi! 5. Seleziona il sensore con "+" o "-". Per accoppiare il sensore premi **START**. Per accoppiare altri sensori, ripeti il procedimento. **CONSIGLIO:** alcuni sensori sono disponibili contemporaneamente tramite Bluetooth e ANT+. Consigliamo il collegamento tramite ANT+.

**NL** 1. Onder **INSTELLINGEN > VERBINDEN** kunnen de verbindingen worden bewerkt. 2. **SENSOREN** kiezen, om nieuwe sensoren te koppelen of gekoppelde sensoren te beheren. 3. Met **"NIEUW ZOEKEN"** kunnen nieuwe sensoren worden toegevoegd. 4. De sensoren moeten daarvoor zijn ingeschakeld! 5. Met "+" of "-" wordt de sensor gekozen. Druk om de sensor te koppelen vervolgens op **START**. Herhaal de procedure wanneer er meer sensoren gekoppeld moeten worden. **TIP:** sommige sensoren zijn tegelijkertijd via Bluetooth en ANT+ beschikbaar. Wij adviseren de verbinding te maken via ANT+.

**CZ** 1. Připojení čidel lze upravovat v **NASTAVENÍ > PŘIPOJIT**. 2. Pro připojení čidel nebo úpravu již připojených čidel vyber možnost **ČIDLA**. 3. Nová čidla lze vyhledat pomocí funkce **"VYHLEDAT NOVÁ"**. 4. Čidla musejí být při vyhledávání zapnutá! 5. Tlačítkem "+" nebo "-" vyber čidlo. Pro jeho připojení a stiskni **START**. Chceš-li připojit další čidla, opakuj tento postup. **TIP:** Některá čidla lze připojit přes Bluetooth i ANT+. Doporučujeme připojení přes ANT+.

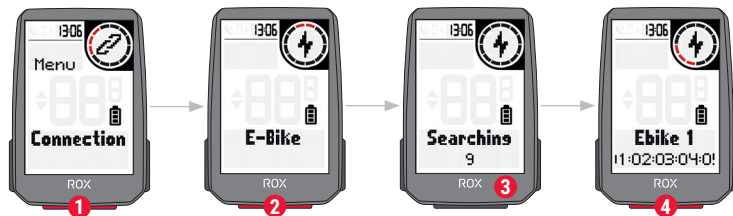
**FR** 1. Les connexions peuvent être éditées dans **RÉGLAGES > CONNECTER**. 2. Sélectionnez **CAPTEURS** pour connecter de nouveaux capteurs ou gérer les capteurs connectés. 3. **CHECHER NOUVEAU** permet d'ajouter de nouveaux capteurs. 4. Pour cela les capteurs doivent être allumés! 5. Sélectionnez le capteur avec "+" ou "-". Appuyez ensuite sur **START** pour connecter le capteur. Répétez le processus si d'autres capteurs doivent être connectés. **ASTUCE :** Votre appareil peut être utilisé avec des capteurs sans fil ANT+ ou Bluetooth. Nous recommandons une connexion via ANT+.

**ES** 1. En **AJUSTES > CONEXIÓN** podrás editar las conexiones disponibles. 2. Selecciona **SENSORES** para conectar nuevos sensores o administrar los ya conectados. 3. Con **"BUSCAR NUEVO"** es posible añadir nuevos sensores. 4. ¡Para hacerlo es necesario que los sensores estén encendidos! 5. Con las teclas "+" o "-" se selecciona el nuevo sensor. Para enlazarlo, deberás pulsar a continuación **START**, actuando de la misma forma si deseas acoplar varios sensores. **CONSEJO:** algunos sensores aparecen disponibles a través de Bluetooth y ANT+. SIGMA te recomienda usar la opción ANT+.

**PL** 1. W **USTAWIENIA > POŁĄCZ** możesz edytować połączenia. 2. Wybierz **CZUJNIKI**, aby połączyć z nowymi czujnikami lub zarządzać już połączonymi. 3. Za pomocą polecenia **"SZUKAJ NOWYCH"** możesz dodawać nowe czujniki. 4. Czujniki muszą być włączone! 5. Wyboru czujnika możesz dokonać za pomocą przycisku "+" lub "-". Następnie naciśnij przycisk **START** w celu połączenia czujnika. W razie potrzeby połączenia kolejnych czujników należy powtórzyć procedurę. **PORADA:** Niektóre czujniki są dostępne jednocześnie za pośrednictwem połączenia Bluetooth oraz ANT+. Zalecamy połączenie za pośrednictwem ANT+.

## E-BIKE CONNECTION

EN



- 1 Choose **MAIN MENU > CONNECTION** to edit connections.
- 2 In **Connection** choose **E-Bike** to pair a new E-Bike or manage paired Bikes.
- 3 Make sure that E-Bike is switched on!
- 4 Press **START** button to pair E-Bike.



Check QR Code for  
compatible E-BIKES  
[goto.sigmasport.com/rox4-0-ebike](https://goto.sigmasport.com/rox4-0-ebike)

**DE** 1. Im **HAUPTMENÜ > EINSTELLUNGEN** können die Verbindungen unter **VERBINDEN** bearbeitet werden. 2. In **Verbinden > E-Bike verbinden** wählen, um ein neues E-Bike zu koppeln oder gekoppelte Bikes zu verwalten. 3. Das E-Bike muss dafür eingeschaltet sein! 4. Zur Kopplung des E-Bikes **START** drücken.

**IT** 1. In **IMPOSTAZIONI > COLLEGA** puoi elaborare i collegamenti. 2. Vai in **Collegamento > Collega E-Bike**, per accoppiare una nuova e-bike o gestire le e-bike accoppiate. 3. A tal fine la e-bike deve essere accesa! 4. Per accoppiare la e-bike premi **START**.

**NL** 1. Onder **INSTELLINGEN > VERBINDEN** kunnen de verbindingen worden bewerkt. 2. Kies in **Verbinding > Verbind je E-bike** om een nieuwe E-bike te koppelen of gekoppelde E-bikes te beheren. 3. De E-Bike moet daarvoor zijn ingeschakeld! 4. Druk op **START** om de E-Bike te koppelen.

**CZ** 1. Připojení čidel lze upravovat v **NASTAVENÍ > PŘIPOJIT**. 2. Pro připojení nového e-biku nebo úpravu již připojených e-biků vyber možnost **Připojení > Spárování E-Bike**. 3. E-bike musí být přitom zapnutý. 4. Pro připojení e-biku stiskni **START**.

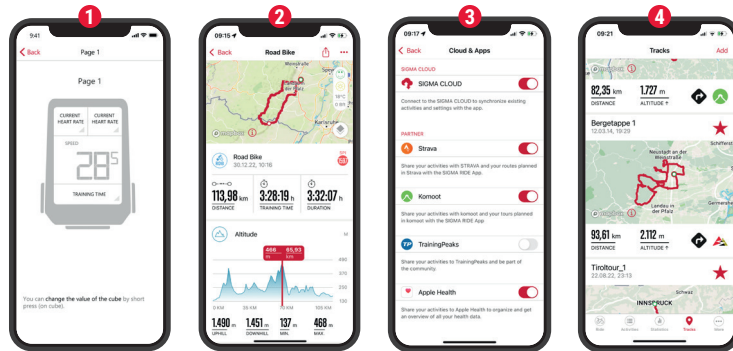
**FR** 1. Les connexions peuvent être éditées dans **RÉGLAGES > CONNECTER**. 2. Sélectionnez **Connexion > Connecter VAE** pour connecter un nouveau VAE ou gérer les VAE connectés. 3. Pour cela l'E-Bike doit être allumé! 4. Appuyez sur **START** pour connecter l'E-Bike.

**ES** 1. En **AJUSTES > CONEXIÓN** podrás editar las conexiones disponibles. 2. Entra en **Conexión > Conectar E-bike** para conectarte a una nueva bici eléctrica o para administrar las ya conectadas. 3. Para ello, ¡la bici eléctrica deberá estar encendida! 4. Para enlazar la bici, pulsa **START**.

**PL** 1. W **USTAWIENIA > POŁĄCZ** możesz edytować połączenia. 2. Wybierz **Połączenia > Połącz z E-bike**, aby połączyć nowy rower elektryczny lub zarządzać połączonymi rowerami. 3. Rower elektryczny musi być włączony! 4. W celu połączenia roweru elektrycznego naciśnij przycisk **START**.

# SIGMA RIDE APP

EN



- 1 Set Device and Training Views
- 2 Analyze your training
- 3 Share your data
- 4 Tracks and many more...

! TIP: Check for Firmware Updates regularly.  
To access the changelog, follow this link:



[goto.sigmasport.com/  
rox4-0-updates](https://goto.sigmasport.com/rox4-0-updates)



**DE** 1. Gerät und Trainingsansichten einstellen 2. Analyse des Trainings 3. Daten teilen 4. Tracks und vieles mehr ...

**TIPP:** Bitte regelmäßig auf Firmware-Updates überprüfen.  
Die Änderungshistorie ist unter diesem Link zu finden:  
[goto.sigmasport.com/rox4-0-updates](https://goto.sigmasport.com/rox4-0-updates)

**IT** 1. Impostazione dispositivo e visualizzazioni allenamento 2. Analisi dell'allenamento 3. Condivisione dati 4. Tracks e molto altro ...

**CONSIGLIO:** controlla periodicamente se ci sono aggiornamenti firmware. Lo storico delle modifiche è disponibile al link:  
[goto.sigmasport.com/rox4-0-updates](https://goto.sigmasport.com/rox4-0-updates)

**NL** 1. Apparaat en trainingsweergaven instellen 2. Analyse van de training 3. Data delen 4. Tracks en nog veel meer ...

**TIP:** controleer a.u.b. regelmatig op firmware-updates.  
De wijzigingshistorie kunt u vinden onder deze link:  
[goto.sigmasport.com/rox4-0-updates](https://goto.sigmasport.com/rox4-0-updates)

**CZ** 1. Nastavení zařízení a tréninkových obrazovek 2. Analýza tréninku 3. Sdílet data 4. Tracks a další možnosti ...

**TIP:** Pravidelně provádějte aktualizaci firmware. Historii změn firmwaru najdete pod odkazem: [goto.sigmasport.com/rox4-0-updates](https://goto.sigmasport.com/rox4-0-updates)

**FR** 1. Réglage de l'appareil et des aperçus des entraînements 2. Analyse de l'entraînement 3. Partage des données 4. Tracés et bien plus encore ...

**ASTUCE :** Vérifiez régulièrement si il y a des mises à jour disponibles pour le Firmware. L'historique des modifications est disponible sous le lien suivant :  
[goto.sigmasport.com/rox4-0-updates](https://goto.sigmasport.com/rox4-0-updates)

**ES** 1. Ajustar el dispositivo y las vistas de entrenamiento 2. Analizar el entrenamiento 3. Compartir datos 4. Tracks y mucho más...

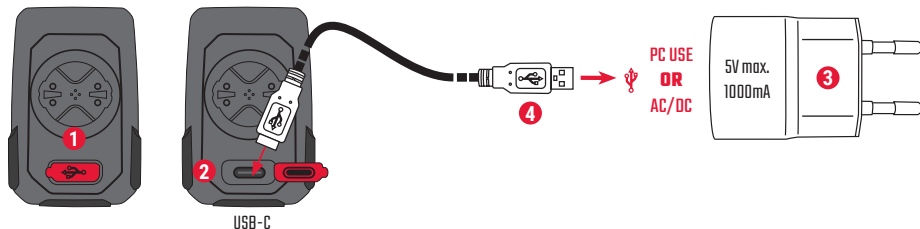
**CONSEJO:** comprueba regularmente si hay actualizaciones disponibles del firmware del dispositivo. Al historial de cambios se puede acceder desde este enlace:  
[goto.sigmasport.com/rox4-0-updates](https://goto.sigmasport.com/rox4-0-updates)

**PL** 1. Ustawianie urządzenia i widoków treningów 2. Analiza treningu 3. Udostępnianie danych 4. Tracks i nie tylko...

**PORADA:** Regularnie sprawdzaj dostępność aktualizacji oprogramowania firmware. Historię zmian znajdziesz pod adresem: [goto.sigmasport.com/rox4-0-updates](https://goto.sigmasport.com/rox4-0-updates)

## CHARGING AND DATA TRANSFER

EN



- 1 Open USB Cover.
- 2 Insert USB-C cable.  
Check that the cable and port are dry!
- 3 Charge with 5V max. 1000mA.
- 4 Connect to PC for data transfer.

**!** **IMPORTANT:** Please ensure that the USB cover is always closed before starting a training session.

**DE** 1. USB-Abdeckung öffnen. 2. USB-C-Kabel einstecken. Kabel und Anschluss müssen dabei trocken sein! 3. Bei 5 V und max. 1000 mA aufladen. 4. Für die Datenübertragung an einen PC anschließen.

**WICHTIG:** Bitte stelle sicher dass das USB Cover immer geschlossen ist bevor du ein Training startest.

**IT** 1. Rimuovi la copertura USB. 2. Inserisci il cavo USB-C. Il cavo e l'attacco devono essere asciutti! Check that the cable and port are dry! 3. Effettua la ricarica a 5 V e max. 1000 mA. 4. Per la trasmissione dati, collegati a un PC.

**IMPORTANTE:** assicurati che la copertura USB sia sempre chiusa prima di iniziare un allenamento.

**NL** 1. USB-deksel openen. 2. USB-C-kabel insteken. Kabel en aansluiting moeten daarbij droog zijn! 3. Bij 5 V en max. 1000 mA opladen. 4. Voor de gegevensoverdracht aansluiten op een PC.

**BELANGRIJK:** zorg ervoor dat de USB-deksel altijd is gesloten voordat je een training start.

**CZ** 1. Odklop krytku USB portu. 2. Zasuň kabel USB-C. Kabel i port musejí být suché! 3. Nabíjeĳ při 5 V a max. 1000 mA. 4. Pro přenos dat připoj zařízení k PC.

**DŮLEŽITĚ:** Dávej pozor, aby krytka USB portu byla vždy nasazená, než zahájíš tréning.

**FR** 1. Retirez le cache du port USB. 2. Connectez le câble USB-C. Le câble et le port doivent être secs ! 3. Chargez avec une puissance de 5 V et max. 1000 mA. 4. Connectez à un PC pour le transfert des données.

**IMPORTANT:** Assurez-vous que le cache du port USB soit toujours fermé avant d'utiliser l'appareil.

**ES** 1. Abre la tapa del puerto USB. 2. Inserta el cable USB y ¡vigila que el cable y el puerto estén secos! 3. Recarga el aparato a 5 V y 1000 mA como máximo. 4. Conéctalo a un PC para efectuar transferencias de datos.

**IMPORTANTE:** ¡Asegúrate de que la tapa del puerto USB siempre esté cerrada antes de empezar a entrenar!

**PL** 1. Otwórz osłonę USB. 2. Podłącz kabel USB-C. Kabel i przyłącze muszą być suche! 3. Napięcie ładowania: 5 V, maksymalny prąd ładowania: 1000 mA. 4. W celu transmisji danych urządzenie należy podłączyć do komputera.

**WAŻNE:** Przed rozpoczęciem każdego treningu upewnij się, że osłona USB jest zamknięta.

## TECHNICAL INFORMATION

EN

### ROX 4.0 / Speed Transmitter / Cadence transmitter / Heart Rate Transmitter R1 Duo

Battery type	Rechargeable 550 mAh, 3.7 V Battery
Battery type R1 Duo/SPEED/CADENCE Transmitter	CR 2032 x 3V
Operation temperature	0 °C to 60 °C
Operation frequency	ANT+ 2.4 GHz @ 1 dBm nominal Bluetooth 2.4 GHz @ 1 dBm nominal GPS 1575.42 MHz (receiver only) GLONASS 1602 MHz (receiver only)
Transmission power	<4 dBm
Water and Dust rating	IPX7

**EN** You can find the CE declaration at:  
[ce.sigmasport.com/rox40](https://ce.sigmasport.com/rox40)

**DE** Die CE-Erklärung kann hier eingesehen werden:  
[ce.sigmasport.com/rox40](https://ce.sigmasport.com/rox40)

**FR** La déclaration CE peut être consultée ici :  
[ce.sigmasport.com/rox40](https://ce.sigmasport.com/rox40)

**IT** La dichiarazione CE è consultabile qui:  
[ce.sigmasport.com/rox40](https://ce.sigmasport.com/rox40)

**ES** Encontrarás la declaración de conformidad CE en  
[ce.sigmasport.com/rox40](https://ce.sigmasport.com/rox40).

**NL** De CE-conformiteitsverklaring kunt u hier vinden:  
[ce.sigmasport.com/rox40](https://ce.sigmasport.com/rox40)

**PL** Deklarację CE znajdziesz tutaj:  
[ce.sigmasport.com/rox40](https://ce.sigmasport.com/rox40)

**CZ** CE prohlášení najdeš pod následujícím odkazem:  
[ce.sigmasport.com/rox40](https://ce.sigmasport.com/rox40)

### Federal Communication Commission Interference Statement

This device complies with Part 15 of the FCC Rules. Operation is subject to the following two conditions:

- (1) This device may not cause harmful interference, and
- (2) this device must accept any interference received, including interference that may cause undesired operation of the device.

This equipment has been tested and found to comply with the limits for a Class B digital device, pursuant to Part 15 of the FCC Rules. These limits are designed to provide reasonable protection against harmful interference in a residential installation. This equipment generates, uses and can radiate radio frequency energy and, if not installed and used in accordance with the instructions, may cause harmful interference to radio communications. However, there is no guarantee that interference will not occur in a particular installation. If this equipment does cause harmful interference to radio or television reception, which can be determined by turning the equipment off and on, the user is encouraged to try to correct the interference by one of the following measures:

- Reorient or relocate the receiving antenna.
- Increase the separation between the equipment and receiver.
- Connect the equipment into an outlet on a circuit different from that to which the receiver is connected.
- Consult the dealer or an experienced radio/TV technician for help.

#### FCC Caution:

Any changes or modifications not expressly approved by the party responsible for compliance could void the user's authority to operate this equipment. This transmitter must not be co-located or operating in conjunction with any other antenna or transmitter.

#### Radiation Exposure Statement:

The product comply with the FCC portable RF exposure limit set forth for an uncontrolled environment and are safe for intended operation as described in this manual. The further RF exposure reduction can be achieved if the product can be kept as far as possible from the user body or set the device to lower output power if such function is available.

### Industry Canada statement

This device complies with ISED's licence-exempt RSSs. Operation is subject to the following two conditions:

- (1) This device may not cause harmful interference, and
- (2) this device must accept any interference received, including interference that may cause undesired operation of the device.

Le présent appareil est conforme aux CNR d'ISED applicables aux appareils radio exempts de licence. L'exploitation est autorisée aux deux conditions suivantes :

- (1) le dispositif ne doit pas produire de brouillage préjudiciable, et
- (2) ce dispositif doit accepter tout brouillage reçu, y compris un brouillage susceptible de provoquer un fonctionnement indésirable du appareil.

Do not disassemble, modify or repair this product, as this may cause a fire, electric shock or product damage. Any modification will void the warranty of this product.

Ne pas démonter, modifier ni réparer ce produit, car cela pourrait provoquer un feu, un choc électrique ou un dommage produit. Toute modification annulera la garantie de ce produit.

This Class B digital apparatus complies with Canadian CAN ICES-3 (B)/NMB-3 (B).

Cet appareil digital de classe B est homologué CAN ICES-3 (B)/NMB-3 (B) pour le Canada.

#### Radiation Exposure Statement:

The product comply with the Canada portable RF exposure limit set forth for an uncontrolled environment and are safe for intended operation as described in this manual. The further RF exposure reduction can be achieved if the product can be kept as far as possible from the user body or set the device to lower output power if such function is available.

#### Déclaration d'exposition aux radiations:

Le produit est conforme aux limites d'exposition pour les appareils portables RF pour les Etats-Unis et le Canada établies pour un environnement non contrôlé. Le produit est sûr pour un fonctionnement tel que décrit dans ce manuel. La réduction aux expositions RF peut être augmentée si l'appareil peut être conservé aussi loin que possible du corps de l'utilisateur ou que le dispositif est réglé sur la puissance de sortie la plus faible si une telle fonction est disponible.

## IMPORTANT

EN



Please note that our ROX devices have only been tested in the laboratory and in the field in conjunction with original SIGMA mounting systems. Accordingly, we can only grant guarantee or warranty claims for damage resulting from the connection of the bike computer to a mounting system for devices connected to original SIGMA mounting systems.

**DE** Bitte beachten Sie, dass unsere ROX-Geräte ausschließlich in Verbindung mit Original-SIGMA-Haltesysteme im Labor und im Feld getestet worden sind. Entsprechend können wir nur für mit Original-SIGMA-Haltesysteme verbundene Geräte Garantie- bzw. Gewährleistungsansprüche bezogen auf Schäden gewähren, die aus der Verbindung des Fahrradcomputers mit einem Haltesystem resultieren.

**IT** Si prega di notare che i nostri dispositivi ROX sono stati testati in laboratorio e sul campo solo in combinazione con sistemi di montaggio originali SIGMA. Di conseguenza, possiamo concedere garanzie per danni derivanti dal collegamento del computer da bicicletta a un sistema di montaggio solo per dispositivi collegati a sistemi di montaggio SIGMA originali.

**NL** Houd er rekening mee dat onze ROX-apparaten alleen in het laboratorium en in de praktijk zijn getest in combinatie met originele SIGMA-montagesystemen. Dienovereenkomstig kunnen wij garantieclaims of garantieclaims voor schade die het gevolg is van de aansluiting van de fietscomputer op een montagesysteem alleen toekennen voor apparaten die zijn aangesloten op originele SIGMA montagesystemen.

**CZ** Upozorňujeme, že naše zařízení ROX byla testována pouze v laboratoři a v terénu ve spojení s originálními montážními systémy SIGMA. Proto můžeme poskytnout záruku nebo záruční nároky na škody vzniklé v důsledku připojení cyklistického počítače k montážnímu systému pouze na zařízení připojená k originálním montážním systémům SIGMA.

**FR** Veuillez noter que nos appareils ROX ont été testés en laboratoire et sur le terrain exclusivement en liaison avec des systèmes de fixation SIGMA d'origine. En conséquence, nous ne pouvons accorder de garantie ou de droits à la garantie pour les dommages résultant de la connexion du compteur de vélo à un système de fixation que pour les appareils connectés à des systèmes de fixation SIGMA originaux.

**ES** Tenga en cuenta que nuestros aparatos ROX sólo han sido probados en el laboratorio y sobre el terreno en combinación con sistemas de montaje originales de SIGMA. En consecuencia, solo podemos conceder derechos de garantía por daños derivados de la conexión del ciclo computador a un sistema de montaje para dispositivos conectados a sistemas de montaje originales de SIGMA.

**PL** Należy pamiętać, że nasze urządzenia ROX zostały przetestowane w laboratorium i w terenie wyłącznie w połączeniu z oryginalnymi systemami montażowymi SIGMA. W związku z tym możemy udzielać gwarancji lub rękojmi za szkody wynikające z podłączenia komputera rowerowego do systemu montażowego tylko w przypadku urządzeń podłączonych do oryginalnych systemów montażowych SIGMA.

**SIGMA-ELEKTRO GmbH**

Dr. -Julius-Leber-Straße 15  
67433 Neustadt/Weinstraße  
Germany

kundenservice@sigmasport.com



FCC ID: M5LROX40  
IC: 7580A-ROX40

SPD/CAD Transmitter:  
FCC ID: M5MLSC1  
IC: 7580A-MLSC1

HR Transmitter:  
FCC ID: QSWDHRC51



[www.sigmasport.com](http://www.sigmasport.com)

081061/1